

ПРЕДПОСЫЛКИ ТЕХНИЧЕСКОГО ПЕРЕВООРУЖЕНИЯ МАШИНОИСПОЛЬЗОВАНИЯ НА ПРИМЕРЕ НИЖЕГОРОДСКОЙ ОБЛАСТИ

Е. В. Воронов, к. э. н., доцент кафедры «Организация и технология ремонта машин» ГОУ ВПО «Нижегородский государственный инженерно-экономический институт»

Аннотация. В настоящее время особое значение имеет правильный выбор наиболее эффективного и менее капиталоемкого способа восстановления технического потенциала сельского хозяйства. В виду сокращения численности машинно-тракторного парка и количества механизаторов в сельскохозяйственных организациях, многие руководители хозяйств при покупке техники особое внимание уделяют таким ее показателям, как энергонасыщенность и высокопроизводительность. Как показала практика, эти машины в основном импортного производства и очень дорогостоящие.

Ключевые слова: Нижегородская область, сельское хозяйство, машинно-тракторный парк, эффективность, импорт, техника.

Развитие сельского хозяйства в современных условиях невозможно без научно-технического прогресса. Прежде всего, это связано с перераспределением населения из сельской местности в городскую. Большинство сельскохозяйственных организаций столкнулись с проблемой острого дефицита кадров практически любого звена. Это означает, что доля ручного труда при получении сельскохозяйственной продукции должна становиться меньше.

Прежде всего, этого можно достигнуть благодаря использованию надежной и высокопроизводительной техники.

В условиях острого дефицита сельскохозяйственной техники, ограниченности инвестиционных возможностей сельхозтоваропроизводителей и нарушения эквивалентности межотраслевого товарообмена особое значение имеет правильный выбор наиболее эффективного и менее капиталоемкого способа восстановления технического потенциала сельского хозяйства, который способствовал бы улучшению эффективности использования техники, снижению себестоимости и повышению конкурентоспособности производимой продукции.

В условиях рыночных отношений важным звеном улучшения состава машинно-тракторного парка является его техническое перевооружение, качественным направлением которого является замена старой морально и физически изношенной техники.

В настоящее время тракторостроение в нашей стране находится на очень низком уровне. Количество выпускаемых тракторов по сравнению с 80-90-ми годами прошлого столетия сократилось в десятки раз, многие заводы практически не функционируют. Отечественные промышленники довольно слабо работают в области модернизации тракторов, как в техническом направлении, так и дизайнерском. Многие тракторы многократно отказывают ещё в гарантийный период, запасные части к ним зачастую не соответствуют предъявляемым требованиям.

В последние годы руководители множества сельскохозяйственных организаций столкнулись с дилеммой обновления машинно-тракторного парка. Встала проблема выбора покупки дорогостоящей импортной техники или более дешевой отечественной. Как показывает анализ таблицы 1, многие остановились на выборе зарубежной техники.

Таблица 1

**Наличие машинно-тракторного парка
импортного производства в Нижегородской области**

Год	Марка										
	Тракторы					Гр. авто- мо- ¹ били	Комбайны (зерноуборочные)				
	Джон Дир	Валтра	Кейс	Клаас	Другие импорт		Импортные	Клаас	Джон Дир	Сампо	Кейс
2006	41	29	19	6	14		101	15	9	14	
2007	55	46	17	9	28	3	134	19	9	16	13
2008	84	63	18	32	63	15	169	21	11	18	18
2009	94	66	25	29	73	21	189	25	14	17	18

Практика показала, что импортные машины во многом превосходят отечественную технику. Прежде всего, они более высокопроизводительны (сравнивая одинаковые классы машин), более комфортабельны, удобны в управлении и эксплуатации. В областном центре по многим маркам тракторов и комбайнов имеются сервисные центры, где машины могут пройти гарантийное и послегарантийное обслуживание.

И все-таки, обновление идет очень медленными темпами, количество импортной техники в целом по области составляет на сегодняшний день 3,4 %. В основном она закупается крупными инвесторами из нефтяной и газовой промышленности. Дефицит денежных средств в других сельскохозяйственных организациях не позволяет сделать столь дорогостоящие приобретения.

Однако следует отметить, что эти машины в большинстве своём сложны в устройстве, прежде всего нали-

чем различного рода электроники. Практически ни в одном хозяйстве нет специалистов по обслуживанию и ремонту этой техники, что усложняет ее эксплуатацию. Как правило эти тракторы проходят техническое обслуживание и ремонт в сервисных отделениях, которые находятся в областных центрах (в нашем случае, в г. Н. Новгород). Это не всегда удобно в связи с удалённостью сельскохозяйственных организаций, особенно в те дни, когда тракторы должны использоваться на 100 %. Довольно сложно складываются взаимоотношения сельхозтоваропроизводителей с техническими центрами в силу ряда различных причин.

Ввиду того, что работа в сельском хозяйстве в настоящее время считается «не модной», многие руководители хозяйств стремятся приобретать технику более энергонасыщенную и высокопроизводительную с целью избежать дефицита механизаторов (рис. 1).

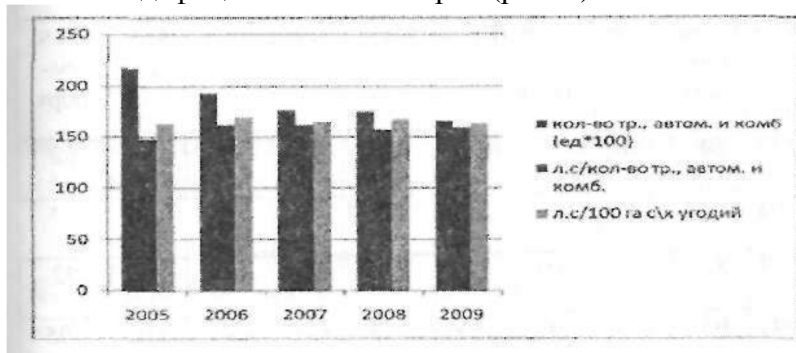


Рис. 1. Динамика оснащения машинами сельского хозяйства Нижегородской области

На рисунке видно, что количество машин ежегодно уменьшается, а энергообеспеченность в расчете на 100 га сельскохозяйственных угодий практически не изменяется.

Анализируя данные показатели, следует отметить, что за рассматриваемый период площадь сельскохозяй-

ственных угодий сократилась на 18 %, а количество энергонасыщенных машин - на 24 %. То есть сокращение машин идет более быстрыми темпами, чем уменьшение площади. Все это подтверждает то, что парк машин в расчете на единицу техники становится более энергонасыщенным.

Несмотря на рассмотренные отрицательные моменты при покупке и эксплуатации зарубежной техники, нижегородские сельхозтоваропроизводители ежегодно все больше уделяют ей внимание (табл. 2).

Таблица 2

**Наличие некоторых видов
сельскохозяйственной техники и животноводческого**

Год	Наличие с.-х. техники				Наличие животноводческого оборудования					
	Опрыскиватели		Разбрасыватели удобрений		Доильные установки		Охладители молока		Миксеры	
	все-го	ВТ. ч. импорт	всего	ВТ. ч. импорт	все-го	ВТ. ч. импорт	все-го	ВТ. ч. импорт	всего	ВТ. ч. импорт
2006	539	60	1163	*	1398	47	667	96	113	62
2007	508	68	1091	111	1087	ПО	663	159	146	77
2008	544	82	1149	159	1058	115	640	166	200	92
2009	541	95	1083	164	993	113	648	187	210	105

* - нет данных

Из таблицы видно, что количество импортной сельскохозяйственной техники и животноводческого оборудования ежегодно увеличивается. Удельный вес его составляет от 10 до 50%.

Если рассмотреть ситуацию в целом, то следует отметить то, что намечается тенденция полной замены продукции отечественного сельскохозяйственного машиностроения на импортное. С нашей точки зрения, к этому нужно относиться очень осторожно. В складывающейся си-

туации, наверное, это одно из правильных решений, но не следует забывать о будущем.

Данную проблему следует рассматривать с той же точки зрения, которая имеет место при продовольственной независимости нашей страны. Нет никаких гарантий, что импортная техника и комплектующие к ней будут постоянно поступать в сельскохозяйственные организации нашей страны по более или менее доступным ценам. Необходимо развивать отечественное сельскохозяйственное машиностроение при использовании положительного иностранного опыта.

Remises of technical firstgunning of the car-using on the example of N. Novgorod's region

*E. V. Voronov, candidate of economic science, docent
in state educational institution of higher professional education
«Nizhegorodskiy state engineering-economic institute»*

***Annotation.** Nowadays the right choice of the more effective and less capital - intensive method of reconstruction of technical potential of agriculture has special meaning. Because of reduction of machine-tractor Park, many directors pay special attention to more power - intensive and high -productive technologies. As practice shows, these machines are of imported production and too expensive.*

***The key words:** N.Novgorod's region. Agriculture. Machine-tractor Park. Effectiveness. Import. Equipment.*