

SOME APPROACHES TO DEFINING OF THE EFFECTIVENESS OF USING OF PRODUCING RESOURCES

N.A. Polyanskaya, the teacher of the chair «Economics and statistics», NGIEI

Annotation. In the article the methods of defining of the effectiveness are considered. It is based on appraisal of the level of influence of the different producing resources on the volume of producing goods.

The keywords. Effectiveness, productiveness, effect, resources, indexes, allocative effectiveness, «x» – effectiveness, analysis.

СОВРЕМЕННЫЕ ТЕНДЕНЦИИ РАЗВИТИЯ ОТРАСЛИ МЯСНОГО СКОТОВОДСТВА В НИЖЕГОРОДСКОЙ ОБЛАСТИ

Н. Н. Козлова, преподаватель кафедры «Экономика и статистика» НГИЭИ

Аннотация. В статье определены основные проблемы развития отрасли мясного животноводства в Нижегородской области. Проведен анализ современного состояния отрасли мясного скотоводства в сельскохозяйственных организациях Нижегородской области.

Ключевые слова: сельское хозяйство, мясное животноводство, поголовье крупного рогатого скота, продуктивность.

Мясное скотоводство является одной из важнейших составляющих агропромышленного комплекса России, обеспечивающая население рабочими местами и мясной продукцией.

Е. Скрынник отмечает, что в 2009 году за счет мер государственной поддержки и эффективного таможенно-тарифного регулирования импорт мяса и мясопродуктов в Российскую Федерацию сократился на 30 % (до 25 %). В эксплуатацию было введено 124 новых реконструированных объекта. Более 50 % общероссийской продукции мясного животноводства обеспечили два Федеральных округа: Центральный – 26 % и Приволжский – 25 % [с. 13].

Между тем эта отрасль мясного скотоводства является одной из проблемных, так как в ней накопилось наибольшее количество нерешенных проблем.

С 1991 по 2000 года показатели производства крупного рогатого скота на убой в России стремительно снижались, и только начиная с 2000-х годов, наметилась небольшая стабильность.

Если в 1990 году в стране было произведено 4330 тыс. тонн в убойном весе крупного рогатого скота, то в 2009 году этот показатель составил 1728 тыс. т, что на 60,1 % меньше уровня 1990 года, и на 1,3 % больше уровня 2006 года. Выравнивание ряда динамики показывает, что в России производство крупного рогатого скота в убойном весе ежегодно уменьшается в среднем на 122,38 тыс. т (рис. 1).

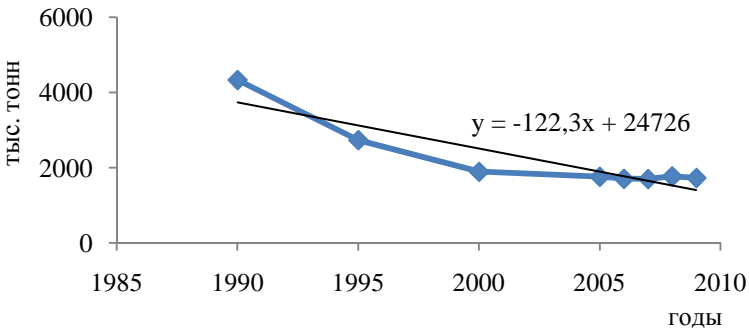


Рис. 1. Динамика производства крупного рогатого скота на убой в России

Б. Чугай утверждает, что доля отечественной мясной продукции в общем объеме потребления в 2009 году оставила около 60 %. Согласно доктрине продовольственной безопасности страны к 2020 году необходимо снизить импорт до 12 % и улучшить качество российских продуктов питания, обеспечив их соответствие требованиям технических регламентов [с. 45].

В целях реализации Государственной программы развития сельского хозяйства и регулирования рынков сельскохозяйственной продукции, сырья и продовольствия на 2008–2012 годы Министерство сельского хозяйства России разработало и утвердило отраслевую программу «Развитие мясного скотоводства России на 2009–2012 гг.». Она предполагает к 2012 году увеличить поголовье поместных животных до 520 тыс. голов и получить от них в убойной массе не менее 155 тыс. т высококачественной говядины.

Развитие животноводства Нижегородской области имеет важное экономическое и социальное значение. Его развитие – это увеличение объемов производства качественных продуктов питания на внутреннем рынке.

Нижегородская область обеспечивает себя практически всей продукцией сельскохозяйственного производства кроме молока и мяса. У нас есть все предпосылки, чтобы выйти по этой отрасли на самообеспеченность.

Основной источник говядины в Нижегородской области – крупный рогатый скот молочных и комбинированных пород.

В 2009 году во всех категориях хозяйств на продукцию животноводства пришлось 19338,5 млн руб. или 42,5 %, а в сельскохозяйственных предприятиях данный показатель составил 12467,8 млн тонн или 52,9 %.

Основными производителями животноводческой продукции в Нижегородской области за 2009 год являются сельскохозяйственные предприятия Ковернинского, Городецкого, Пильнинского, Починковского, Д. Константиновского и других районов. Лидирует Ковернинский район, в котором сельскохозяйственные организации производят крупного рогатого скота на убой в живой массе 1708,1 т.

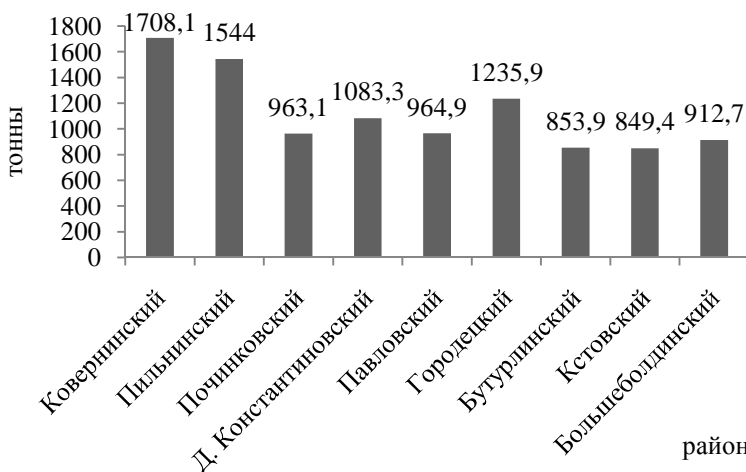


Рис. 2. Производство крупного рогатого скота на убой в живом весе в сельскохозяйственных организациях по районам Нижегородской области на конец 2009 года

В сельскохозяйственных организациях Балахнинского, Воскресенского, Сосновского районов отсутствует производство крупного рогатого скота на убой.

Среди регионов Приволжского Федерального округа по численности крупного рогатого скота Нижегородская область стабильно третий год сохраняет 6 место, а по производству мяса – 8 место.

Наибольший удельный вес в структуре поголовья крупного рогатого скота по всем категориям занимают сельскохозяйственные организации. На их долю в 2009 году приходится 74,3 % от общей численности поголовья. Доля хозяйств населения по поголовью крупного рогатого скота сократилась с 22,2 % в 2005 году до 21,9 % в 2009 году.

Таблица 1

Динамика производства мяса и поголовья крупного рогатого скота в сельскохозяйственных организациях Нижегородской области

Годы	Производство крупного рогатого скота на убой (в убойном весе), тыс. тонн		Поголовье крупного рогатого скота на конец года, тыс. голов	
	Хозяйства всех категорий	Сельскохозяйственные организации	Хозяйства всех категорий	Сельскохозяйственные организации
2005	37,6	18,2	413,4	318,3
2006	34,3	17,0	389,7	302,8
2007	30,7	16,1	372,4	288,6
2008	30,4	16,9	349,1	266,4
2009	27,2	14,8	328,9	244,5
2005 в % к 2009 году	72,3	81,3	79,6	76,8

Противоположная ситуация наблюдается в крестьянских (фермерских) хозяйствах. Для них характерно увеличение доли поголовья крупного рогатого скота с 0,8 до 3,8 % от общей численности животных.

В Нижегородской области поголовье крупного рогатого скота в сельскохозяйственных организациях сократилось с 318,3 тыс. голов в 2005 году до 244,5 тыс. голов в 2009 году, т.е. на 18,7 % меньше уровня базисного года. Аналогичная ситуация прослеживается в хо-

зяйствах всех категорий, где данный показатель за анализируемый период уменьшился на 29,7 %. Данная ситуация привела к снижению объемов производства животноводческой продукции. Производство крупного рогатого скота на убой в хозяйствах всех категорий уменьшилось с 37,6 тыс. т в 2005 году до 27,2 тыс. т в 2009 году, а в сельскохозяйственных организациях с 18,2 тыс. т до 14,8 тыс. т.

Важнейшим показателем эффективности отрасли животноводства, определяющим в значительной мере характер и степень изменения всех показателей экономической эффективности мясного скотоводства, является продуктивность животных.

Выравнивание ряда динамики показывает, что в Нижегородской области привес крупного рогатого скота в сутки увеличивается в среднем в год на 22,5 грамма.

За анализируемый период данный показатель увеличился на 24,4 %, составив в 2009 году 448 грамм.

Необходимо отметить, что в 2009 году было выращено 183286 ц живой массы крупного рогатого скота. С каждым годом значение данного показателя снижается: по сравнению с 2008 годом на 5,5 %, а с 2006 годом 36,1 %. Данная тенденция связана с сокращением поголовья крупного рогатого скота.

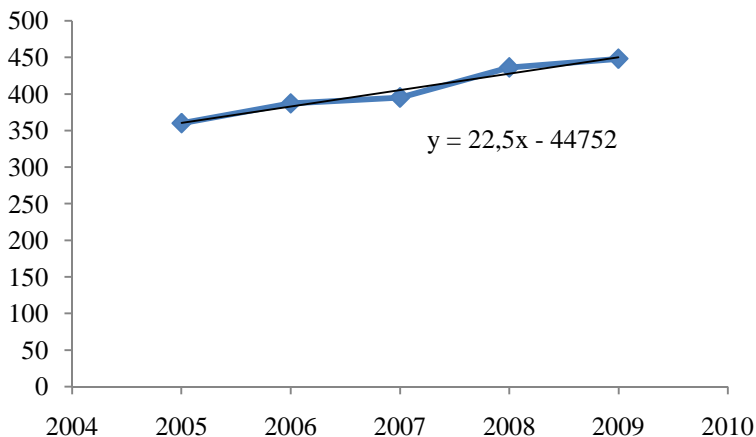


Рис. 3. Динамика среднесуточного привеса крупного рогатого скота в Нижегородской области

В 2009 году на одного жителя области данный показатель составил 26,4 кг. Потребление мяса на душу населения по Нижегородской области составило 64,4 кг, говядины – 6,2 кг.

В отчетном периоде в общей структуре производства мяса на убой в живом весе на долю говядины приходится 13% (7,8 тыс. т).

Основным источником производства говядины в области было и остается молочное животноводство. В настоящее время поголовье специализированного мясного скота составляет 0,1 % общего поголовья крупного рогатого скота.

Отрасль мясного животноводства в последнее время являлась нерентабельной, так как себестоимость откорма животных превышала ее рыночную стоимость. Для возрождения данной отрасли будут приняты ряд мер, способствующих как производству качественной продукции животноводства, так и увеличению самообеспеченности региона.

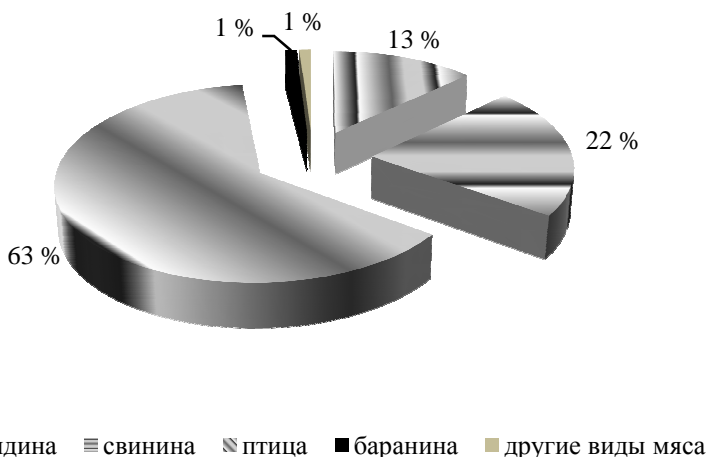


Рис. 4. Производство различных видов мяса в хозяйствах Нижегородской области, %

Из табл. 2 видно, что производство мяса крупного рогатого скота является убыточным. Убыток в 2009 году составил 22,8 %.

Мы видим, что все экономические показатели возрастают, что в этом случае является крайне отрицательным. Производственные затраты несколько выше реализационных. Основными причинами рос-

та издержек на производство мяса крупного рогатого скота являются высокие удельные затраты ресурсов – кормов, труда, энергии, низкие реализационные цены, не покрывающие производственных затрат.

Таблица 2

Экономические показатели выращивания и откорма крупного рогатого скота в сельскохозяйственных предприятиях Нижегородской области

Показатель	2005	2006	2007	2008	2009	Темп роста, %
Производственная себестоимость 1 ц, руб.	5456,5	6082,5	7153,8	8634,1	9723,2	178,2
Себестоимость 1 ц реализованной продукции, руб.	3781,5	4471,9	5363,2	6038,7	7458,5	197,2
Цена реализации 1 ц, руб.	3158,1	3905,5	4337,9	4553,5	5758,7	182,3
Уровень рентабельности, %	- 16,5	- 12,7	-0,19	- 24,6	- 22,8	-

Дальнейшее повышение эффективности развития отрасли животноводства в области будет зависеть не только от реализации внутренних резервов предприятий, но и от увеличения государственной поддержки хозяйств.

Чтобы животноводство в регионе активно развивалось, предстоит еще многое сделать. Государственная поддержка данной отрасли необходима как воздух.

Главными препятствиями для успешной реализации имеющегося потенциала устойчивого развития мясного скотоводства являются:

- малочисленность мясного скота;
- недостаточный уровень технического и технологического оснащения отрасли;
- неудовлетворительное состояние и использование естественных кормовых угодий;
- слабая кормовая база откорма;
- невысокий потенциал продуктивности скота;
- низкая экономическая мотивация сельскохозяйственных производителей в откорме скота и производстве говядины;

- неурегулированность экономических отношений в цепочке «сельскохозяйственный производитель – мясоперерабатывающая промышленность – оптовая и розничная торговля»;
- недостаточная государственная поддержка мясного скотоводства.

Недостаточное развитие животноводства – одна из причин безработицы и бедности на селе. Его развитие позволит решить не только важные общегосударственные экономические задачи, но и ошутимо повысить благосостояние сельских жителей.

ЛИТЕРАТУРА

1. Скрынник, Е. Увеличение производства мяса и молока – веление времени / Е. Скрынник // Экономика сельского хозяйства России. 2010. – № 4. – С. 13–20.
2. Чугай, Б. Генотип и технология откорма / Б. Чугай, А. Бетин, А. Фролов // Животноводство России. 2010. – № 2. – С. 45–46.

THE MODERN TENDENTIONS OF THE DEVELOPMENT OF THE CATTLE BREEDING BRANCH IN NIZHNIY NOVGOROD AREA

N.N.Kozlova, the teacher of the chair «Economics and Statistics»

Annotation.In the article the general problems of the development of the cattle breeding branch in Nizhniy Novgorod area are defined. The analysis of modern state of the cattle breeding branch in Nizhniy Novgorod agricultural manufactures is done.

The keywords. Agriculture, cattle breeding, total number of cattle breeding, productiveness.

ВЫВОД ИЗ ОБОРОТА ЗЕМЕЛЬ СЕЛЬСКОХОЗЯЙСТВЕННОГО НАЗНАЧЕНИЯ – НЕВОСПОЛНИМЫЕ ПОТЕРИ ДЛЯ СЕЛЬСКОГО ХОЗЯЙСТВА

Н. Г. Вождаева, к.э.н., доцент кафедры «Организация и менеджмент» НГИЭИ

Аннотация. В статье рассматриваются причины сокращения земель сельскохозяйственного назначения, рассчитаны потери, которые понесла Россия за период реформ из-за ухудшения использования земли.