

## СРАВНИТЕЛЬНАЯ ХАРАКТЕРИСТИКА ОТРАСЛИ МЯСНОГО СКОТОВОДСТВА В РОССИЙСКОЙ ФЕДЕРАЦИИ И НИЖЕГОРОДСКОЙ ОБЛАСТИ

**Ключевые слова:** крупный рогатый скот, мясное скотоводство, мясопродукты, поголовье, потребление, производство.

**Аннотация.** В статье проведен анализ современного состояния отрасли мясного скотоводства Российской Федерации и Нижегородской области, выявлены основные проблемы отрасли как в целом по стране, так и в регионе.

Одной из важнейших задач агропромышленного комплекса страны является увеличение объемов производства и повышение качества сельскохозяйственной продукции. Одной из актуальных проблем современного этапа развития сельскохозяйственного производства является насыщение отечественного мясного рынка продукцией собственного производства. Диспаритет цен на продукцию животноводства и материально-технические ресурсы, низкая платежеспособность населения оказали существенное влияние на сокращение спроса на основные продовольственные продукты, в том числе на мясо.

Сокращение отечественного производства мяса может подорвать продовольственный суверенитет страны. Импорт мяса в настоящее время на российском рынке составляет около 30 %. Импорт говядины в последние годы составляет около 700 тыс. т.

Основной причиной низкой обеспеченности населения страны мясом собственного производства является, прежде всего, слабое развитие отраслей животноводства, что, в свою очередь, связано с переходом к рынку, повлекшее за собой существенные изменения в их деятельности. За период проведения реформ произошло сокращение поголовья сельскохозяйственных животных. Вместе с этим были разрушены откормочные хозяйства и промышленные комплексы, которые являлись базой интенсивного откорма молодняка. С целью удовлетворения потребности населения мясом по доступной цене необходимо улучшить собственное производство мясной продукции.

Агропромышленный комплекс Нижегородской области – это сложная многоотраслевая система, которая является составной частью экономики региона, подчиняется общим законам экономического развития. Формирование отрасли мясного скотоводства Нижегородской области – это важная экономическая и социальная задача. Нижегородская область обеспечивает себя практически всей продукцией сельскохозяйственного производства кроме молока и мяса. У региона есть все предпосылки, чтобы выйти по этой отрасли на самообеспеченность, так как Нижегородская область имеет потенциальные возможности по производству сельскохозяйственной продукции, в том числе по производству мясного скотоводства.

Как в России в целом, так и в Нижегородской области за годы реформ произошло снижение производства мяса и его потребления при одновременном росте ввоза мясных продуктов (таблицы 1, 3).

Таблица 1 – Ресурсы и использование мяса и мясопродуктов  
в Российской Федерации, тыс. тонн

Показатель	2007	2008	2009	2010	2011	2011 в % к 2007
Ресурсы						
Запасы на начало года	675,7	732,7	743,5	803,7	801,9	118,7
Производство, П	5790,1	6268,0	6719,8	7166,6	7519,6	129,9
Импорт, включая ввоз	3176,8	3248,3	2919,2	2855,6	2707,6	85,2
Итого ресурсов	9642,8	10249,0	10382,5	10825,9	11029,1	114,4
Использование						
Производственное потребление	55,2	45,4	41,3	37,0	36,1	65,4
Потери	15,4	17,5	17,6	19,1	17,4	113,0
Экспорт, включая вывоз	65,2	89,8	65,1	97,4	76,1	116,7
Личное потребление, <i>С факт</i>	8774,1	9352,8	9454,8	9870,5	10109	115,2
Запасы на конец года	732,7	743,5	803,7	801,9	790,5	107,9

Доля импорта на отечественном рынке говядины по-прежнему достаточно высока и в убойном весе составляет более 25,0 %. Основ-

ными поставщиками говядины в Россию остаются Бразилия и Аргентина, США и страны Евросоюза.

Импорт говядины в России в денежном выражении вырос за 10 лет в 6 раз. На современном этапе совокупные затраты отечественного рынка на ввоз говядины достигают 80–90 млрд рублей в год [5, с. 10].

Следует отметить, что экспорт, включая вывоз, за период с 2007 по 2011 годы увеличился на 16,7 %, и составил в 2011 году 76,1 тыс. т. Основными статьями российского экспорта являются мясо птицы (44,3 %) и свинины (30,9 %). Значительной остается доля экспорта различных мясопродуктов. Так, объем экспорта мяса птицы в 2011 г. увеличился до 20 тыс. т (вырос в 4 раза).

Главными экспортерами куриного мяса в России оказалась Московская область и город Москва, долевые части которых составили 27,9 % и 21,6 % от всего экспорта мяса курицы. Третье место с небольшим отрывом занял Санкт-Петербург с 17,2 % общего объема. С течением времени перечень стран, которые являются основными покупателями российского куриного мяса, постепенно меняется, и в 2011 году на первое место этого списка вышел Гонконг, где потребители получили 61 % всего объема российского экспорта куриного мяса, что составляет 10,9 тыс. т. Вьетнам также активно сотрудничает с российскими производителями, и в 2011 году на его долю пришлось 30,5 % от всего отечественного экспорта. Абхазия, будучи сильно ограниченной в международной торговле, за 2011 год закупила у отечественных производителей 6,1 % всего объема мяса курицы, ушедшего на экспорт. Эти три основных российских партнера обеспечили закупку 97,6 %, остальная незначительная часть продукции была разделена между другими странами назначения куриного мяса [7].

Личное потребление мяса и мясопродуктов в Российской Федерации в динамике за 2007–2011 годы увеличилось. Темп прироста при этом составил 15,2 %. В целом потребление населением мяса и мясопродуктов в 2011 году установилось на уровне 10109 тыс. т.

Анализ ресурсов и использования мяса и мясопродуктов Российской Федерации позволяет сопоставить спрос и предложение (потребление и производство) и тем самым выявить обеспеченность страны продукцией животноводства.

Для анализа обеспеченности О. В. Алексеева предлагает расчет следующих показателей:

1. Степень удовлетворения региональных потребностей за счет собственного производства ( $K_{cy}$ ):

$$K_{cy} = \frac{П}{C_{факт}} \cdot 100\% , \quad (1)$$

где  $\Pi$  – объем производства продукции;

$C_{\text{факт}}$  – объем спроса фактический.

2. Коэффициент зависимости регионального рынка от внешних поставок ( $K_3$ ) рассчитывается по следующей формуле:

$$K_3 = \frac{\text{Ввоз}}{\Pi - \text{Вывоз}} , \quad (2)$$

где Ввоз – объем ввозимой продукции, включая импорт;

Вывоз – объем вывозимой продукции, включая экспорт.

3. Соотношения между фактическим и потенциальным объемом спроса на продукты питания в регионе ( $K_{\text{сс}}$ ) определяется по формуле:

$$K_{\text{сс}} = \frac{C_{\text{факт}}}{C_{\text{потенц}}} \cdot 100\% , \quad (3)$$

где  $C_{\text{потенц}}$  = объем спроса потенциальный, который, в свою очередь, определяется по формуле:

$$C_{\text{потенц}} = \Pi \cdot Q_{\text{пч}} \text{потенц} , \quad (4)$$

где  $\Pi$  – численность населения страны (региона);

$Q_{\text{пч}} \text{потенц}$  – потребление продукта на душу населения в год, разработанное институтом питания РАМН [1, с. 141–142].

Степень удовлетворения потребностей определяет уровень зависимости продовольственного рынка страны или региона от ввоза из других регионов и импорта. Степень удовлетворения потребностей населения страны в мясе и мясопродуктах в 2011 году составила 74,4 %. В динамике данный показатель возрос, что связано с увеличением производства мясной продукции в целом по стране.

Коэффициент зависимости от внешних поставок учитывает не только входящие, но и исходящие товарные потоки. Пороговое значение коэффициента зависимости регионального рынка от внешних поставок должно находиться в пределах 0,3 [4, с. 43].

В Российской Федерации значения этого показателя в 2011 году составило 0,364, что меньше уровня 2007 года на 34,4 %. Это говорит о том, что в нашей стране уровень продовольственного самообеспечения приходит в норму.

Соотношение фактического и потенциального спроса указывает на то, что потребление населения страны на 2011 год не удовлетворяется. Недопотребление составляет 9,4 %.

А. Мельников к главным причинам неблагополучия организаций АПК относит невостребованность продукции на внутреннем и внешнем рынках, а также ее низкую конкурентоспособность в связи с возрастающим импортом. Объем импорта превысил все допустимые нормы и уже напрямую угрожает безопасности страны [5, с. 24].

Таблица 2 – Анализ обеспеченности Российской Федерации продукцией животноводства

Показатель	2007	2008	2009	2010	2011	2011 в % к 2007
Степень удовлетворения потребностей, Ксу, %	55,2	67,0	71,1	72,6	74,4	134,8
Коэффициент зависимости от внешних поставок, Кз	0,555	0,526	0,439	0,404	0,364	65,6
Численность населения, Ч, тыс. чел.	142862,7	142747,5	142737,2	142865,4	143056,4	100,1
Норма потребления, кг	78	78	78	78	78	100,0
Потенциальный спрос, Спотенц	11143,3	11134,3	11133,5	11143,5	11158,4	100,1
Соотношение между фактическим и потенциальными объемами спроса, Ксс, %	78,7	84,0	84,9	88,6	90,6	115,1

Обратная ситуация наблюдается в Нижегородской области, хотя объемы производства и потребления мяса несколько стабилизировались, но продолжают оставаться на низком уровне (таблица 3).

Таблица 3 – Ресурсы и использование мяса и мясoproдуктов  
в Нижегородской области, тысяч тонн

Показатель	2007	2008	2009	2010	2011	2011 в % к 2007
Ресурсы						
Запасы на начало года	10,0	11,9	11,6	13,1	12,8	128,0
Производство, П	85,6	85,0	88,2	93,1	98,7	115,3
Импорт, включая ввоз	100,0	119,8	121,4	128,2	129,4	129,4
Итого ресурсов	195,6	216,7	221,2	234,4	240,9	123,2
Использование						
Производственное потребление	0,1	0,1	0,1	0,01	0,01	10,0
Потери	0,2	0,3	0,1	0,1	0,1	50,0
Экспорт, включая вывоз	3,1	5,4	6,6	3,9	5,5	177,4
Личное потребление, Сфакт	180,3	199,3	201,3	217,6	223,1	123,7
Запасы на конец года	11,9	11,6	13,1	12,8	12,2	102,5
Степень удовлетворения потребностей, Ксу, %	47,5	42,7	43,8	42,8	44,2	93,1
Коэффициент зависимости от внешних поставок, Кз	1,212	1,505	1,404	1,437	1,388	114,5
Численность населения, Ч, тыс. чел.	3359,8	3340,7	3323,6	3313,2	3301,0	98,3
Норма потребления, кг	78	78	78	78	78	100,0
Потенциальный спрос, Спотенц	262,1	260,6	259,2	258,4	257,5	98,2
Соотношение между фактическим и потенциальными объемами спроса, Ксс, %	68,8	76,5	77,7	84,2	86,6	125,9

Исследование динамики производства и использования мяса и мясoproдуктов выявило, что агропромышленный комплекс Нижегородской области утратил свои внутренние позиции на рынке мясных ресурсов, так как за последние 5 лет объемы ввоза мясной продукции

стали превышать объемы собственного производства. Если в целом по стране импорт мяса и мясопродуктов (включая ввоз) по отношению к ресурсам составил 24,6 % (ниже уровня 2007 года на 8,3 %), то в Нижегородской области этот показатель увеличился с 51,1 % в 2007 году до 53,7 % в 2011 году, и составил 129,4 тыс. т мяса и мясопродуктов. Следует отметить, что за последние 5 лет темп прироста импорта, включая вывоз, составил 29,4 %.

На данную ситуацию оказал влияние тот факт, что область на сегодняшний момент не удовлетворяет потребности населения в мясе и мясных продуктах, хотя производство мясных ресурсов за анализируемый период, как и в целом по стране, возросло (на 15,3 %), но уровень по-прежнему остается низким. В 2011 году в Нижегородской области было произведено 98,7 тыс. т мяса и мясопродуктов или 1,3 % в общей доле производства страны.

Главной причиной сложившейся ситуации является слабая обеспеченность сырьем организаций мясоперерабатывающей промышленности. На территории Нижегородской области зарегистрировано более 200 организаций данного типа. Но местные сельскохозяйственные товаропроизводители не способны в полной мере обеспечить организации мясоперерабатывающей отрасли достаточным количеством качественного сырья и требуемые условия и графики поставок, поэтому и возникает необходимость приобретения сырья со стороны, включая импорт.

В 2011 году из области было вывезено 5,5 тыс. т. мяса и мясопродуктов, что выше уровня 2007 года на 77,4 %. Увеличение экспорта связано с ростом объемов производства мяса птицы, свинины, в результате увеличиваются объемы реализуемого мяса. Мясо и мясопродукты реализуются в основном в близлежащие регионы: республики Чувашия, Марий Эл, также в Кировскую, Владимирскую области.

Анализ обеспеченности Нижегородской области продукцией животноводства говорит о том, что потребности населения региона в мясе и мясопродуктах в 2011 году удовлетворены лишь на 44,2 % Данная ситуация характеризует степень зависимости регионального продовольственного рынка от ввоза из других районов страны.

Значение коэффициента зависимости в 2011 году превысило норму 0,3 на 1,088 единиц, что говорит о низком уровне продовольственного самообеспечения Нижегородской области, то есть более половины мясной продукции завозится.

Соотношение фактического и потенциального спроса населения области в 2011 году указывает на то, что недополучение мяса и мясопродуктов составляет 13,4 %. Следует отметить положительную дина-

мику, так как значение данного показателя с 2007 по 2011 год увеличилось на 25,9 %.

В ближайшей перспективе следует ожидать дальнейшего увеличения ввоза говядины из-за рубежа. Это прежде всего определяется условиями присоединения России к ВТО.

В период проведения реформ, как в стране, так и области, произошло снижение производства и потребления мяса и мясопродуктов в расчете на душу населения. Но за последние 5 лет наблюдается положительная динамика в производстве мясных ресурсов (таблица 4).

Так, в целом по Российской Федерации показатель производства мяса и мясопродуктов на душу населения в 2011 году по сравнению с 2007 годом возрос на 28,9 % и составил 52,6 кг на 1 жителя. В Нижегородской области прирост аналогичного показателя за соответствующий период составил только 17,3 %. В 2011 году в области было произведено 29,9 кг на 1 жителя, что составляет 56,8 % от уровня Российской Федерации.

Следует отметить, что с 2010 по 2011 года в Нижегородской области было произведено мясопродуктов в расчете на душу населения на 0,4 % больше, чем в стране в целом.

Таблица 4 – Динамика производства мяса и мясопродуктов  
(в расчете на душу населения)

Показатель	2007	2008	2009	2010	2011	2011 в % к 2007	2011 в % к 2010
Производство мяса и мясопродуктов в РФ, кг	40,8	44,2	47,4	49,6	52,6	128,9	106,0
Производство мяса и мясопродуктов в Нижегородской области, кг	25,5	25,4	26,5	28,1	29,9	117,3	106,4
Нижегородская область в % к РФ	62,5	57,5	55,9	56,7	56,8	-	-

В последние годы наблюдается определенный рост потребления мясных ресурсов, но этот показатель, это все же меньше уровня потребления, рекомендованного Институтом питания РАМН для рационального воспроизводства организма человека (78 кг) [3].



В целом по стране потребление мяса и мясопродуктов в расчете на душу населения увеличилось с 62 кг в 2007 году до 71 кг в 2011 году. Несмотря на динамику увеличения, потребление все же отклоняется от нормативного значения на 9,0 % или на 7 кг. Уровень потребления мясных продуктов на душу населения в Нижегородской области в 2011 году составил 68 кг, что на 3 кг ниже уровня Российской Федерации и 10 кг меньше медицинских норм.

В динамике как в стране в целом, так и в Нижегородской области потребление мяса и мясопродуктов растет слишком медленными темпами, что обусловлено отсутствием существенного роста продуктивности и сокращением поголовья крупного рогатого скота (табл. 5).

Таблица 5 – Динамика поголовья крупного рогатого скота в Российской Федерации (на конец года), тыс. гол.

Наименование	2007	2008	2009	2010	2011	2011 в % к 2007
Хозяйства всех категорий						
Крупный рогатый скот, всего	21546	21038	20671	19970	20069	93,1
в т. ч. коровы	9320	9126	9026	8844	8948	96,0
Сельскохозяйственные организации						
Крупный рогатый скот, всего	10296	9863	9555	9259	9155	88,9
в т. ч. коровы	3974	3863	3767	3713	3707	93,3
Хозяйства населения						
Крупный рогатый скот, всего	10026	9943	9759	9235	9257	92,3
в т. ч. коровы	4816	4727	4625	4412	3707	77,0
Крестьянские (фермерские) хозяйства						
Крупный рогатый скот, всего	1224	1232	1357	1476	1657	135,4
в т. ч. коровы	530	536	634	719	841	158,7

Так, согласно полученным уравнениям в результате применения метода выравнивания динамического ряда потребление мяса и мясопродуктов в расчете на душу населения в Российской Федерации и Нижегородской области за период с 2000–2011 годы ежегодно увеличивается в среднем на 2,45 и 2,88 кг соответственно.

Статистические данные свидетельствуют о том, что в скотоводстве страны сложилась устойчивая тенденция снижения численности

крупного рогатого скота при неудовлетворительном использовании природных кормовых угодий и производстве кормов на пашне. Сокращение поголовья скота происходит довольно быстрыми темпами и зачастую по необоснованным причинам. Это объясняется вырождением деревни и утраты национальных традиций ведения скотоводства. В 2011 году не удалось сократить снижение поголовья крупного рогатого скота и в сельскохозяйственных организациях, которое по сравнению с 2007 годом уменьшилось на 11,1 % или 1358 тыс. голов и составило 9155 тыс. голов.

Нужно отметить, что в последние годы положительным моментом является динамика увеличения поголовья крупного рогатого скота в крестьянских (фермерских) хозяйствах. За последние 5 лет численность животных увеличилась на 433 тыс. голов (35,4 %) и достигла уровня в 1657 тыс. голов. Пополнение численности произошло за счет перераспределения основных фондов и скота из убыточных и низко rentабельных сельскохозяйственных организаций более эффективно-му собственнику, который сориентировался на спрос потребительского рынка мяса говядины [8].

Таблица 6 – Динамика поголовья крупного рогатого скота в Нижегородской области (на конец года), тыс. гол.

Наименование	2007	2008	2009	2010	2011	2011 в % к 2007
<b>Хозяйства всех категорий</b>						
Крупный рогатый скот, всего	372,3	349,1	328,9	324,5	314,3	84,4
в т. ч. коровы	153,2	145	137,7	136,7	133,8	87,3
<b>Сельскохозяйственные организации</b>						
Крупный рогатый скот, всего	288,6	266,4	244,5	239,8	234,3	81,2
в т. ч. коровы	110,9	106,1	100,1	100,3	99,6	89,8
<b>Хозяйства населения</b>						
Крупный рогатый скот, всего	76,3	75,1	72,1	69,0	61,4	80,5
в т. ч. коровы	39,1	35,5	31,7	28,8	25,2	64,5
<b>Крестьянские (фермерские) хозяйства</b>						
Крупный рогатый скот, всего	7,4	7,6	12,3	15,7	18,6	251,4
в т. ч. коровы	3,2	3,4	5,9	7,6	9,0	281,3

Аналогичные тенденции прослеживаются и на территории Нижегородской области. Из-за убыточности мясного скотоводства и отсутствия существенной поддержки государства сельскохозяйственные

организации и хозяйства населения сокращают поголовье крупного рогатого скота. Так на 1 января 2011 года снижение численности скота наблюдалось в 37 из 51 района области.

Анализ данных таблицы 6 показал, что в 2011 году в области поголовье крупного рогатого скота в хозяйствах всех категорий составило 314,3 тыс. голов, из них 133,8 тыс. коров.

С момента осуществления национального проекта «Развитие АПК» (начало 2006 года) область потеряла 75,4 тыс. гол. или 19,3 % крупного рогатого скота в хозяйствах всех категорий. Особенно существенно уменьшилось поголовье в сельскохозяйственных организациях. Относительно 2007 года произошло снижение численности крупного рогатого скота на 18,8 %, коров – на 10,2 %.

Исследованиями установлено, что темпы сокращения крупного рогатого скота в Нижегородской области опережают темпы сокращения скота в целом по Российской Федерации. При данных темпах прогнозы изменения поголовья скота в области на перспективу неутешительны.

Таблица 7 – Динамика производства мяса крупного рогатого скота на убой по всем категориям хозяйств в Российской Федерации (в убойном весе, тыс. тонн)

Года	Хозяйства всех категорий	В том числе					
		Сельскохозяйственные организации		Хозяйства населения		Крестьянские (фермерские) хозяйства	
	Объемы производства, тыс. т	Объемы производства, тыс. т	% от хозяйств всех категорий	Объемы производства, тыс. т	% от хозяйств всех категорий	Объемы производства, тыс. т	% от хозяйств всех категорий
2007	1699,2	591,2	34,8	1047,0	61,6	61,0	3,6
2008	1768,7	609,3	34,4	1087,7	61,5	71,7	4,1
2009	1740,6	579,3	33,3	1085,2	62,3	76,1	4,4
2010	1727,3	565,3	32,7	1080,8	62,6	81,2	4,7
2011	1625,5	514,1	31,6	1024,8	63,1	86,5	5,3
2011 в % к 2007	95,7	87,0		97,9		141,8	

Увеличение производства мяса крупного рогатого скота по Российской Федерации является одной из наиболее актуальных проблем агропромышленного комплекса страны (таблица 7).

Исследованиями установлено, что в хозяйствах всех категорий объемы производства уменьшились с 1699,2 тыс. т в 2007 году до 1625,5 тыс. т. в 2011 году, т. е. на 4,3 %. Если в крестьянских (фермерских) хозяйствах наблюдается прирост объемов производства, то в сельскохозяйственных организациях и хозяйствах населения противоположенная ситуация. Так, в 2011 году в сельскохозяйственных организациях было произведено на 105,4 тыс. т или 17,7 % меньше уровня 2007 года, а в хозяйствах населения на 22,2 тыс. т или 2,1 %.

Более половины всего мяса в стране производят хозяйства населения (63,1 %). Наименьшая доля в структуре валового производства мяса принадлежит крестьянским (фермерским) хозяйствам (5,3 %), причем за последние 5 лет объемы производства увеличились на 41,8 %.

Таблица 8 – Динамика производства мяса крупного рогатого скота на убой по всем категориям хозяйств в Нижегородской области (в убойном весе, тыс. тонн)

Года	Хозяйства всех категорий	В том числе					
		Сельскохозяйственные организации		Хозяйства населения		Крестьянские (фермерские) хозяйства	
	Объемы производства, тыс. т	Объемы производства, тыс. т	% от хозяйств всех категорий	Объемы производства, тыс. т	% от хозяйств всех категорий	Объемы производства, тыс. т	% от хозяйств всех категорий
2007	30,7	16,1	52,4	14,0	45,6	0,6	2,0
2008	30,4	16,9	55,6	12,6	41,5	0,9	3,0
2009	27,2	14,8	54,4	11,6	42,6	0,8	3,0
2010	24,9	13,1	52,6	10,1	40,6	1,7	6,8
2011	24,6	13,1	53,3	9,6	39,0	1,9	7,7
2011 в % к 2007	80,1	77,1		68,6		В 3,2 раза	

Анализ современного состояния развития отрасли мясного скотоводства Нижегородской области дает основание полагать, что производство говядины по основным параметрам и тенденциям находится в системном кризисе (таблица 8).

Объемы производства сократились как в сельскохозяйственных организациях, так и в хозяйствах населения, составив в 2011 году 13,1 и 9,6 тыс. т соответственно. Стабильной лишь остается ситуация в крестьянских (фермерских) хозяйствах, где объемы производства крупного рогатого скота возросли более чем в 3 раза. Следует отметить, что темпы прироста в хозяйствах данной категории значительно выше, чем в целом по стране.

За анализируемый период с 2007 по 2011 годы изменились приоритеты в производстве говядины. Если в 2007 году на сельскохозяйственные организации и хозяйства населения приходилось по 52,4 %, а на крестьянские (фермерские) хозяйства 2,0 % в общем производстве мяса крупного рогатого скота, то в 2011 году удельный вес производства мяса крупного рогатого скота в общественном секторе составил 53,3 %, в личных подсобных хозяйствах – 39,0 %, а в крестьянских (фермерских) хозяйствах возрос до 7,7 %.

Сельскохозяйственные организации в последнее время стали утрачивать свои позиции. Причинами этого является низкий уровень адаптации в рыночных условиях, преобладание ручного труда.

Денисова Н. В. отмечает, что сельскохозяйственные организации функционируют при недостаточном развитии системы банковского кредитования, отличаются существенным износом основных средств [2, с. 61].

Состояние мясного скотоводства сельскохозяйственных организаций Российской Федерации и Нижегородской области характеризуется снижением объемов реализации живой массы крупного рогатого скота (рисунок 1).

Причиной этого, как это было выяснено ранее, является продолжающееся сокращение поголовья скота.

Если в 2000 году в стране в сельскохозяйственных организациях было реализовано 1566,9 тыс. тонн живой массы крупного рогатого скота, то в 2011 году этот показатель составил 1093,2 тыс. т, что на 30,2 % меньше уровня 2000 года. Наибольший спад производства отмечается в 2007 году, который достиг уровня в 1219,1 тыс. т живой массы крупного рогатого скота. Выравнивание ряда динамики показывает, что в России объем реализации живой массы крупного рогатого скота ежегодно уменьшается в среднем на 53,6 тыс. т, а в Нижегородской области ежегодное уменьшение составляет 2 тыс. т.

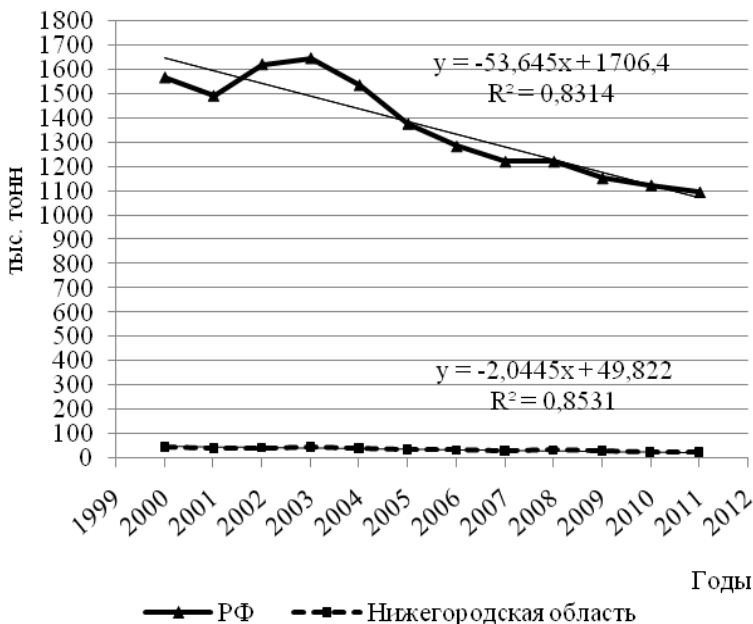


Рисунок 1 – Динамика реализации живой массы крупного рогатого скота в сельскохозяйственных организациях, тыс. тонн

Непростая ситуация сложилась и в хозяйствах населения, если в Российской Федерации за последнее время наблюдается положительная динамика, то в Нижегородской области наоборот. Сокращение объемов производства связано с высокой трудоемкостью производства и заготовки кормов, отсутствием современных средств малой механизации и других материально-технических ресурсов, низкими закупочными ценами на сельскохозяйственную продукцию. Получается, что хозяйствам населения выгоднее заниматься выращиванием птицы и мелких животных. Самостоятельно реализовывать излишки произведенной продукции сельскому населению сложно. Отсутствие кооперации с крупными производителями и не достаточно эффективная деятельность сельскохозяйственных потребительских кооперативов по оказанию услуг и сбору излишков продукции можно считать основным сдерживающим фактором развития скотоводства на селе.

Основной причиной сложившейся катастрофической ситуации является недостаточное количество и качество кормов и вследствие чего несбалансированность рационов по питательности.

Животным в хозяйствах зачастую скармливают корма низкого качества и без особой подготовки – солома не запаривается и ничем не обогащается, силос зачастую имеет высокую кислотность, низкое качество.

Вызывает озабоченность тот факт, что заметное сокращение численности крупного рогатого скота произошло в первую очередь в сельскохозяйственных организациях, имеющих все условия и кормовой потенциал для развития эффективного мясного скотоводства. Страна обладает значительным ресурсом естественных кормовых угодий – сенокосов и пастбищ (более 17 млн га), на основании которых можно обеспечить значительный рост поголовья крупного рогатого скота.

Таблица 9 – Динамика посевных площадей кормовых культур в хозяйствах всех категорий, тыс. га

Регионы	2007	2008	2009	2010	2011	2011 в % к 2007
Российская Федерация	19531,7	18559,8	18287,8	18071,1	18137	92,9
Нижегородская область	505,5	515,9	491,6	462,1	451,8	89,4

Данные таблицы 9 говорят о том, что площади кормовых культур в 2011 году в сельскохозяйственных организациях существенно уменьшились по сравнению с 2007 годом: в Российской Федерации на 7,1 %, а в Нижегородской области на 10,6 %. В целом страна располагает 18137 тыс. га, а Нижегородская область – 451,8 тыс. га или 2,5 % от уровня Российской Федерации.

На всех этапах развития сельского хозяйства проблема соответствия кормовой базы требованиям скотоводства была одной из главных, но не всегда полностью решалась.

В условиях рыночной экономики роль кормовой базы в обеспечении производства конкурентоспособной продукции мясного скотоводства значительно возрастает. Это связано как с изменениями форм и методов хозяйствования в агропромышленном комплексе, так и с процессами, происходящими в стране в целом.

Таблица 10 – Расход кормов в расчете на 1 условную голову крупного рогатого скота в сельскохозяйственных организациях (центнеров кормовых единиц)

Регионы	2007	2008	2009	2010	2011	2011 в % к 2007
Все корма						
Российская Федерация	29,4	29,6	29,4	28,4	28,3	96,3
Нижегородская область	31,5	30,5	31,2	29,2	29,4	93,3

Данные таблицы 10 свидетельствуют о том, что расход кормов в расчете на 1 условную голову скота за последние 5 лет как в целом по России, так и по области уменьшился на 3,7 и 6,7 % соответственно.

В 2011 году в стране на 1 условную голову крупного рогатого скота было в сельскохозяйственных организациях израсходовано 28,3 ц к. ед., в Нижегородской области данный показатель несколько выше – 29,4 ц к. ед. (на 3,9 %). Расход кормов, как в стране, так и области отклонен от нормативного значения 36–38 ц к.ед., и в силу негативной тенденции есть риск значительно увеличить данный отрыв.

К причинам ухудшения состояния кормопроизводства относятся разрушение ранее созданной системы семеноводства кормовых культур, большие потери при уборке и хранении, прекращение работ по улучшению природных кормовых угодий и созданию культурных пастбищ, недостаточная оснащенность и низкое качество кормоуборочной и кормоприготовительной техники.

Таким образом, уровень развития отрасли мясного скотоводства Нижегородской области, как и в целом России, существенно отстает от современных требований инновационных преобразований, проводимых в агропромышленном комплексе страны. Об этом свидетельствуют уменьшение поголовья крупного рогатого скота, которое сократилось в целом по Российской Федерации на 6,9 %, а в Нижегородской области на 15,6 %.

#### ЛИТЕРАТУРА

1. Алексеева О. В. Проблемы развития конкуренции на региональном продовольственном рынке // Известия Оренбургского государственного аграрного университета. Оренбург. ФГОУ ВПО Оренбургский государственный аграрный университет. 2009. Т. 1. № 21. С. 141–144.



2. Денисова Н. В. Государственная поддержка молочного скотоводства в Нижегородской области // Вестник НГИЭИ. Княгинино. ГБОУ ВПО НГИЭИ. 2011. № 4 (5). С. 61–68.
3. Мезина Е. А. Анализ обеспеченности Пермского края животноводческой продукцией // Экономика сельскохозяйственных и перерабатывающих предприятий. 2011. № 11. С. 42–45.
4. Мельников А. Проблемы продовольственной безопасности России в современных условиях // АПК: экономика и управление. 2012. № 10. С. 23–26.
5. Мирошников С. А., Тихонов А. А. Современное состояние и перспективы развития производства говядины в России / Вестник ОрелГАУ. Орел. ФГОУ ВПО. 2011. № 6 (33). С. 10–12.
6. Сельское хозяйство Нижегородской области в 2005–2009 гг. Стат. сб. Нижегородстат, 2010. 434 с.
7. Дубровин И. А., Никитина Л. А., Ганеева Я. М. Проблемы и тенденции развития рынка мяса и мясной продукции Республики Татарстан. URL: <http://www.myaso-portal.ru/analitika/problemy-i-tendentsii-razvitiya-rynka-myasa-i-myasnoy-produktsii-respubliki-tatarstan/> (дата обращения: 16.01.2013).
8. Мясной рынок: ежегодный обзор спроса и новостей. 60 % всего экспорта мяса курицы из России поставляется в Гонконг. URL: <http://meat1.ru/news/2554-news-1-2554/> (дата обращения: 25.01.2013).

## **COMPARATIVE CHARACTERISTICS OF THE INDUSTRY OF BEEF CATTLE IN THE RUSSIAN FEDERATION AND NIZHNY NOVGOROD REGION**

**Keywords:** *cattle, beef cattle, meat, livestock, consumption and production.*

**Annotation.** *The article contains the analysis of the current state of beef cattle industry of the Russian Federation and the Nizhny Novgorod region, the description of main problems in the industry as a whole in the country and in the region.*

---

**КОНДРАТЬЕВА НАТАЛЬЯ НИКОЛАЕВНА** – старший преподаватель кафедры экономики и статистики, Нижегородский государственный инженерно-экономический институт, аспирант, Россия, Княгинино, (t.u.s.ya@yandex.ru).

**KONDRATYEVA NATALYA NIKOLAEVNA** – a senior tutor of the chair «Accounting and Audit», Nizhny Novgorod State Engineering and Economic Institute, Russia, Knyaginino, (t.u.s.ya@yandex.ru).

**ШАМИНА ОЛЬГА ВИКТОРОВНА** – кандидат экономических наук, доцент кафедры экономики и статистики, Нижегородский государственный инженерно-экономический институт, Россия, Княгинино, (Sh-oly2009@mail.ru).

**SHAMINA OLGA VIKTOROVNA** – candidate of economic sciences, associate professor, chief of the chair «Economics and statistics» Nizhny Novgorod State Engineering and Economic Institute, Russia, Knyaginino, (Sh-oly2009@mail.ru).

---