

**РЕГИОНАЛЬНЫЕ ОСОБЕННОСТИ РАЗВИТИЯ
СЕЛЬСКОХОЗЯЙСТВЕННОГО КОНСУЛЬТИРОВАНИЯ
В СИСТЕМЕ МНОГОУКЛАДНОГО
СЕЛЬСКОГО ХОЗЯЙСТВА**

***Ключевые слова:** инновационная деятельность, консультационная услуга, консультационная деятельность, система сельскохозяйственного консультирования.*

***Аннотация.** В данной статье дан краткий обзор современного состояния региональной системы сельскохозяйственного консультирования в АПК и представлены пути их совершенствования.*

Российский агропромышленный комплекс, как и все народное хозяйство, в настоящее время находится под воздействием беспрецедентных изменений. Глобализация экономики, ухудшение состояния окружающей среды, рост проблем развития сельских территорий, генерирование новых потоков знаний и разработка большого числа инновационных аграрных технологий – все это создает трудности при принятии решений для индивидуумов, групп сельского населения и разработчиков государственной аграрной политики.

Одна из самых актуальных и общепризнанных проблем в развитии современного сельского хозяйства заключается в недостаточной разработанности механизмов подготовки и принятия рациональных решений и отсутствии грамотного менеджмента, адекватного формирующимся рыночным условиям. Задача общества и государства – создать такие инструменты аграрной политики, которые позволили бы товаропроизводителю своевременно находить оптимальные решения по широкому спектру стоящих перед ним проблем. Для этого максимально должен быть использован весь арсенал доступных средств и генерированных человечеством в течение многих столетий аграрных знаний и достижений науки. Именно таким инструментом должна стать консультационная (или информационно-консультационная) служба (ИКС) для сельских товаропроизводителей [1 с. 53].

Территория Нижегородской области составляет 76,6 тысяч кв. км, удельный вес площади сельскохозяйственных угодий – 36,6 %. В регионе проживает около 3,3 миллиона человек, из них более 20 % – в сельской местности.

Сельскохозяйственным производством в области занимаются около 630 сельскохозяйственных организаций, функционируют более 540 тысяч личных подсобных хозяйств и около 3,1 тысяч крестьянских (фермерских) хозяйств, действуют 90 сельскохозяйственных потребительских кооперативов (27 кредитных, 46 снабженческо-сбытовых и 17 перерабатывающих), работают более 50 обслуживающих и сервисных предприятий. Пищевая и перерабатывающая промышленность области представлена 16 отраслями и объединяет около 1360 предприятий.

Основной задачей нижегородских сельскохозяйственных производителей является обеспечение продовольственной безопасности региона. По объему производства пищевых продуктов в ПФО область занимает второе место и уступает только Республике Татарстан.

Программа развития АПК Нижегородской области до 2020 года в качестве приоритетных направлений предусматривает развитие молочного и мясного скотоводства, поддержку малых форм хозяйствования, а также строительство социальной и инженерной инфраструктуры для обеспечения устойчивого развития сельских территорий [2].

Государственная программа развития АПК на 2008 – 2012 годы впервые определила необходимость формирования и развития в стране системы сельскохозяйственного консультирования. Целью системы сельскохозяйственного консультирования является повышение эффективности агропромышленного производства и качества жизни сельского населения на основе освоения достижений научно-технического прогресса и использования знаний об инновационных методах производства, развитие сельских территорий и жизнеобеспечение сельского населения путем расширения доступа к консультационным услугам, совершенствования форм и методов консультационной деятельности.

Система сельскохозяйственного консультирования имеет трехуровневую структуру:

- федеральный уровень;
- региональный уровень;
- районный уровень.

Структурными компонентами системы сельскохозяйственного консультирования на федеральном уровне являются:

1. Отдел сельскохозяйственного консультирования и переподготовки кадров Департамента научно-технологической политики и образования Министерства сельского хозяйства Российской Федерации.

2. ФГУ «Российский центр сельскохозяйственного консультирования».

3. Федеральный учебно-методический центр сельскохозяйственного консультирования и учебно-методические центры федеральных образовательных учреждений.

Основными функциями субъектов системы сельскохозяйственного консультирования федерального уровня являются:

- определение приоритетных направлений, разработка концепции, выработка стратегии и координация развития системы сельскохозяйственного консультирования;
- организация государственной поддержки, формирование единого нормативно-правового и информационного пространства для субъектов консультационной деятельности;
- создание условий для подготовки высококвалифицированных консультантов, организация их переподготовки и повышения квалификации;
- мониторинг развития сельскохозяйственного консультирования, изучение потребности и разработка предложений по расширению видов и объемов консультационных услуг сельскохозяйственным товаропроизводителям и сельскому населению, распространение передового опыта работы центров сельскохозяйственного консультирования [3].

История службы сельскохозяйственного консультирования в Нижегородской области начинается с 1994 года, когда в рамках пилотного проекта областной администрации и Британского Фонда Ноу-Хау были организованы первые в России сельские консультационные центры. Консультационные услуги Центрами предоставлялись практически по всем вопросам, связанным с сельскохозяйственным производством, специалисты сельскохозяйственного профиля, оказывающие услуги, обладали высокой квалификацией и профессиональным опытом. В апреле 2000 года для осуществления деятельности сельскохозяйственного консультирования в Нижегородской области образован Фонд «Нижегородская консультационная служба Агропромышленного комплекса», что позволило улучшить качество предоставления таких услуг. Специалистами Фонда оказывалась консультационная и практическая помощь сельскохозяйственным товаропроизводителям всех форм собственности, осуществлялось тесное взаимодействие с органами местного самоуправления, государственными структурами и учебными заведениями, работающими в аграрной сфере. Накопленный опыт работы Фонда широко известен и был использован у себя такими республиками, как: Башкортостан, Татарстан, Чувашия, Мордовия, Марий Эл, Ивановской и Орловской областями, а также странами СНГ: Узбекистаном, Казахстаном, Украиной. В июле 2009 года, в це-

лях содействия развитию аграрного производства и улучшению социально-экономических условий жизни на селе, Правительством Нижегородской области создается Государственное учреждение Нижегородской области «Инновационно-консультационный центр агропромышленного комплекса Нижегородской области», учредителем которого выступило Министерство сельского хозяйства и продовольственных ресурсов Нижегородской области. В августе 2011 года учреждение переименовано в Бюджетное учреждение Нижегородской области «Инновационно-консультационный центр агропромышленного комплекса» (БУ НО «ИКЦ АПК»), а в октябре 2012 года – в Государственное бюджетное учреждение Нижегородской области «Инновационно-консультационный центр агропромышленного комплекса» (ГБУ НО «ИКЦ АПК»).

В качестве основной принята наиболее приспособленная к ведению инновационной деятельности двухуровневая система во главе с региональным консультационным, методическим и обучающим центром, а также разветвленной сетью межрайонных информационно-консультационных центров (10 единиц).

Консультационные услуги ГБУ НО «ИКЦ АПК» оказывает на безвозмездной основе в рамках утвержденного государственного задания по следующим направлениям:

1. Комплексное консультационное обслуживание сельскохозяйственных товаропроизводителей межрайонными информационно-консультационными центрами ГБУ НО «ИКЦ АПК».

2. Инновационное обеспечение развития сельскохозяйственного производства и жизнеобеспечения сельского населения. Разработка инновационного проекта по любому направлению сельскохозяйственного производства.

3. Разработка и сопровождение бизнес-планов, направленных на реализацию программы развития АПК Нижегородской области (включая первоочередное приоритетное направление – развитие молочного и мясного скотоводства).

4. Консультационное обеспечение сельскохозяйственных товаропроизводителей по технологическим вопросам (растениеводство и животноводство), управлению и организации производства, экономике, учету и оплате труда, законодательству (включая вопросы приведения земельных отношений в соответствие с действующим законодательством), бухгалтерскому учету и налогообложению.

5. Организация и проведение мероприятий с сельскохозяйственными товаропроизводителями, организациями агропромышленного

комплекса, включая консультационные семинары, круглые столы, обмен опытом, разбор конкретных ситуаций [4].

Консультационная услуга осуществляется консультантами по сельскому хозяйству устно с последующим изложением сути ответа в письменном виде или письменно (в электронном виде) и должна содержать ответ на обращение заявителя в доступном для понимания ее сути виде и содержать исчерпывающую информацию по существу заявки.

Потребитель консультационной услуги обращается к субъекту сельскохозяйственного консультирования лично или по почте (в том числе электронной) с заявлением об оказании консультационной услуги. Заявление должно содержать суть потребности заявителя в консультационной услуге. Заявление фиксируется в «Журнале регистрации заявлений сельскохозяйственных товаропроизводителей и сельского населения об оказании консультационных услуг», где отражается дата подачи заявления, реквизиты заявителя, содержание потребности в консультационной услуге. После регистрации заявления руководитель (должностное лицо) субъекта сельскохозяйственного консультирования обязан в течение 3 рабочих дней рассмотреть заявление и поручить конкретному консультанту по сельскому хозяйству (исполнителю) подготовку материала по существу заявления с указанием максимального срока исполнения, о чем делается запись в Журнале.

Подготовленная информация или иной консультационный продукт предоставляется потребителю услуги на бумажном носителе или в электронном виде, о чем исполнителем делается запись с указанием формы и существа оказанной консультационной услуги в Журнале.

Сроки предоставления консультационной услуги определяются емкостью запрашиваемой информации и длительности их исполнения:

1 уровень – услуги разового характера;

2 уровень – услуги, требующие сбора и аналитической обработки информации, разработки или технологического сопровождения инновационных проектов, внедрения инноваций, подготовки рекомендаций, организации образовательных и участия в выставочно-демонстрационных мероприятиях;

3 уровень – услуги, требующие длительного консультационного обеспечения: разработка инновационных технологий, концепций и/или стратегий развития сельскохозяйственного производства и сельских территорий, организация выставочно-демонстрационных мероприятий, формирования информационных ресурсов.

Длительность подготовки материала определяется по существу заявления потребителя в соответствии с «Примерными нормативами».

вами трудоемкости оказания консультационных услуг сельскохозяйственным товаропроизводителям и сельскому населению». Максимальный срок подготовки материала отмечается в Журнале [3].

В качестве основной принята наиболее приспособленная к ведению инновационной деятельности двухуровневая система во главе с региональным консультационным, методическим и обучающим центром, а также разветвленной сетью межрайонных информационно-консультационных центров в Арзамасском, Большеболдинском, Выксунском, Княгининском, Краснооктябрьском, Кстовском, Лукояновском, Семеновском, Сергачском и Спасском районах (10 единиц). Общее число сотрудников учреждения за 1 полугодие 2012 года составило 46 чел., в т. ч. 30 чел. – консультанты (обеспеченность – 80,1 %), из них: экономистов – 13, бухгалтеров – 2, юристов – 5, агрономов – 6, зоотехников – 4 (в 2011 году соответственно 51 чел., в т. ч. 35 чел. – консультанты (обеспеченность – 92,1 %)).

Структура государственного бюджетного учреждения Нижегородской области «Инновационно-консультационный центр агропромышленного комплекса» ГБУ НО «ИКЦ АПК»:

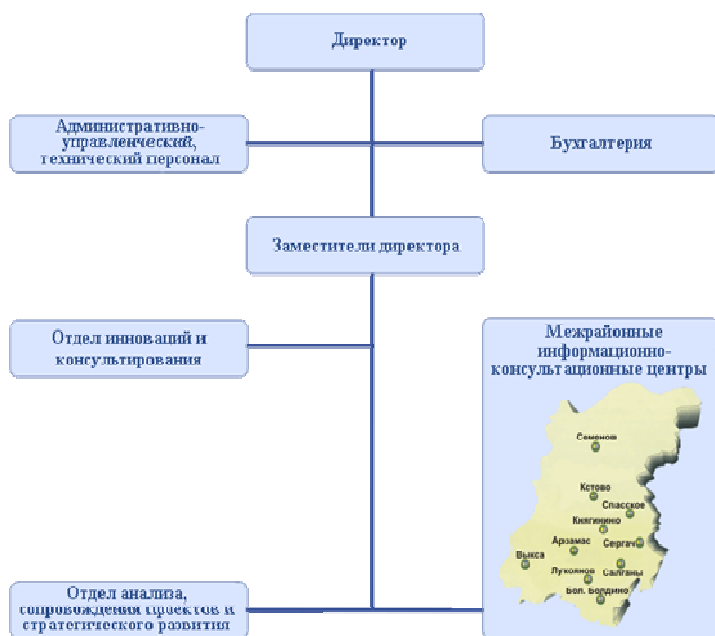


Рисунок 1 – Структура государственного бюджетного учреждения Нижегородской области

Основными задачами отдела инноваций и консультирования является оказание консультационной помощи заинтересованным хозяйственным субъектам АПК Нижегородской области по широкому спектру вопросов сельскохозяйственного производства:

- организационно-правовым вопросам;
- экономическим вопросам;
- вопросам бухгалтерского учета и аудита;
- технологическим вопросам сельхозпроизводства;
- маркетинговым вопросам;
- вопросам эффективного управления хозяйством;
- вопросам экономического и финансового анализа.

Основными задачами отдела анализа, сопровождения проектов и стратегического развития являются:

- создание и реализация перспективных и текущих программ, стратегий, направленных на дальнейшее развитие отрасли и системы сельскохозяйственного консультирования;

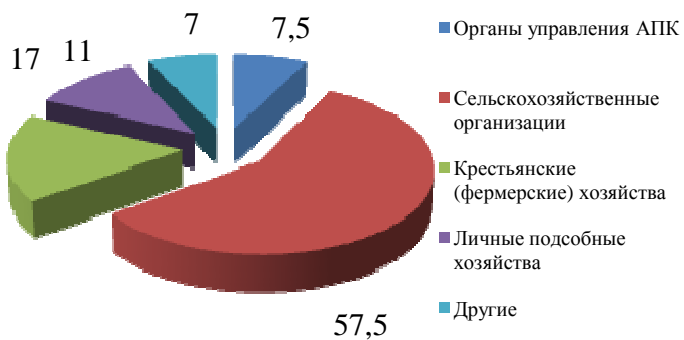
- сбор, обработка и анализ экономической, финансовой и других видов информации, касающейся деятельности учреждения и сельскохозяйственных товаропроизводителей всех форм собственности;

- подготовка аналитических материалов для корректировки текущих планов деятельности учреждения и сельскохозяйственных товаропроизводителей всех форм собственности. Организация работы по стратегическому планированию деятельности учреждения и сельскохозяйственных товаропроизводителей всех форм собственности.

Всего за 1 полугодие 2012 года учреждением оказано 8,951 тысяч консультационных услуг (63,9 % к годовому плану), в 2011 году оказано 16123 консультационных услуги (117,39 % к годовому плану). Структура потребителей услуг сельскохозяйственного консультирования в 1 полугодие 2012 года по сравнению с 2011 годом практически не изменилась, более 50 % услуг оказано сельскохозяйственным организациям различных организационно-правовых форм, около 30 % услуг приходится на КФХ и ЛПХ.

В 1 полугодие 2012 года так же, как и в 2011 году, консультационные услуги проводились по 8-ми тематическим направлениям, наибольший удельный вес услуг (42,9 %) приходится на тему «Экономика и организация производства» (2011 год – 46,3 %).

2011 год



1 полугодие 2012 год

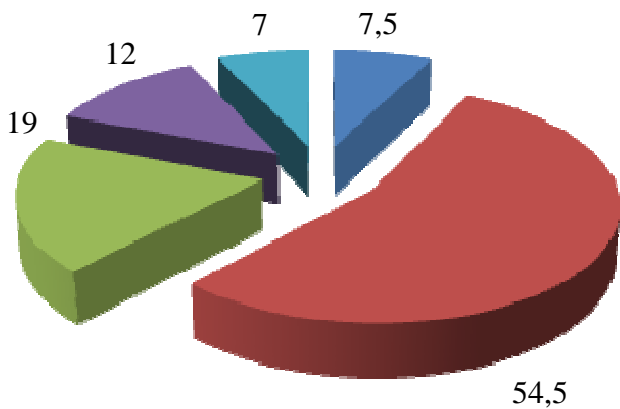


Рисунок 2 – Структура потребления консультационных услуг по потребителям, %

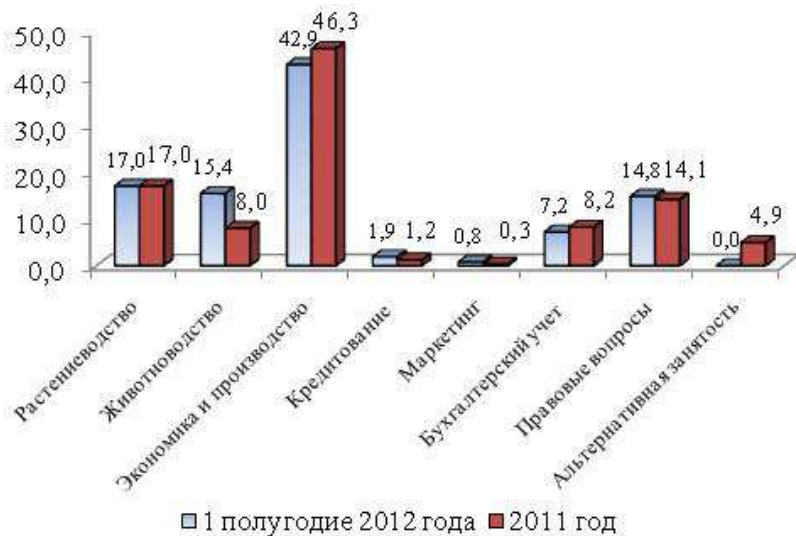


Рисунок 3 – Структура потребления консультационных услуг по тематическим направлениям, %

Таблица 1 – Оказание консультационных услуг, ед.

№ п/п	Тематическое направление	Количество консультаций	
		2011 год	1 полугодие 2012 года
1	Растениеводство	2741	1525
2	Животноводство	1294	1381
3	Экономика и организация производства	7464	3840
4	Кредитование	202	174
5	Маркетинг	51	67
6	Бухгалтерский учет и налогообложение	1324	645
7	Правовые вопросы	2266	1319
8	Альтернативная занятость	781	–
	Итого	16123	8951

В 1 полугодие 2012 года разработан 161 бизнес-план (в 2011 году – 194 бизнес-плана). Учитывая приоритетный курс Нижегородской области на развитие молочного и мясного скотоводства, по данному направлению разработано 102 бизнес-плана, в рамках программы поддержки начинающих фермеров и семейных животноводческих ферм разработано 40 бизнес-планов.

Таблица 2 – Количество разработанных бизнес-планов, документов

Тематика направления	2011 год	1 полугодие 2012 года
Молочное и мясное скотоводство	148	102
Растениеводство	5	1
Материально-техническое обеспечение	9	12
Птицеводство	4	–
Программа «Начинающий фермер»	–	38
Программа «Семейная ферма»	–	2
Аквакультура	1	1
Финансовое оздоровление	–	–
Альтернативная занятость	20	–
Овцеводство	3	2
Свиноводство	2	–
Кролиководство	2	1
Коневодство	–	2
ВСЕГО	194	161

В первом полугодии 2012 года учреждением начата разработка 3-х инвестиционных проектов на аграрную тематику (в 2011 году разработано 7 инвестиционных проектов), кроме этого, в рамках выполнения государственного задания, проведены 15 конгрессных мероприятий (2011 год – 23 мероприятия).

В июне 2012 года учреждение принимало участие в первом международном форуме «Сельский туризм в России», проводимом в Алтайском крае, где было награждено дипломом Министерства сельского хозяйства Российской Федерации за популяризацию сельского туризма в Нижегородской области [4].

В дальнейшем планируется проведение комплексного консультационного обслуживания не только базовых хозяйств межрайонных

ИКЦ с одновременным выполнением заказов (по их запросам) сельскохозяйственных товаропроизводителей и сельского населения области, но и расширение сферы услуг ГБУ НО «ИКЦ АПК» как на внешнем рынке услуг, так и в части выработки механизма предпринимательской деятельности и привлечения отечественных (зарубежных) инвестиций на развитие самого ГБУ НО «ИКЦ АПК». Значительные усилия при этом будут направлены на реализацию инноваций в аграрное производство региона.

ЛИТЕРАТУРА

1. Данные ГБУ НО «ИКЦ АПК» за 2011г. и 1 полугодие 2012 г.
2. Организация консультационной службы в АПК: учебник для студ. вузов, Под. ред. В. М. Кошелева. – М. : КолосС, 2007. 268 с.
3. Сайт Министерства сельского хозяйства и продовольственных ресурсов Нижегородской области. www.mcx-pov.ru.
4. Сайт Учебно-методического центра- сельскохозяйственного консультирования и переподготовки кадров. www.mcx-consult.ru.

REGIONAL FEATURES OF AGRICULTURAL COUNSELLING MULTIFORM IN AGRICULTURE

***Keywords:** system of agricultural advisory, consultancy, consultancy, innovation.*

***Annotation.** This article provides a brief overview of the current state of the regional system of agricultural counseling in APC and presented ways to improve.*

РОГОЖИНА ТАТЬЯНА ВЛАДИМИРОВНА – преподаватель, заведующая кафедры экономического направления, Перевозский строительный колледж, Россия, Перевоз, (rogozhina7@yandex.ru).

ROGOZHINA TATIANA VLADIMIROVNA – teacher, head of department of economic direction, Perevozskii Construction College, Russia, Perevoz, (rogozhina7@yandex.ru).
