

## СИСТЕМА ВЫСШЕГО ОБРАЗОВАНИЯ НИЖЕГОРОДСКОЙ ОБЛАСТИ: РЕАЛИИ И ТЕНДЕНЦИИ

**Ключевые слова:** *высшее профессиональное образование, Нижегородская область, образовательные услуги, развитие.*

**Аннотация.** *В статье рассматриваются тенденции развития системы высшего профессионального образования Нижегородской области. Анализируется рынок образовательных услуг с точки зрения его соответствия требованию обеспечения экономики региона кадрами.*

В 2013/2014 учебном году прием абитуриентов осуществлялся в 11 государственных вузов, 2 негосударственных вуза, 25 филиалов государственных вузов, 13 филиалов негосударственных вузов. Анализ приема, контингента, выпуска и других показателей деятельности системы высшего образования производился на основе форм статотчетности ВПО-1 за 2013/2014 учебный год, предоставленных организациями высшего образования в министерство образования Нижегородской области

Прием осуществлялся по 28 укрупненным группам направлений подготовки (бакалавриата) и специальностей.

На начало 2013/2014 года в вузы по программам бакалавриата и специалитета по всем формам обучения было зачислено 27 817 человек (в 2012/2013 учебном году – 29 206 человек), из них по очной форме обучения 14,9 тыс. человек (2012/2013 учебный год – 14,47 тыс. чел.), по заочной форме обучения – 11,92 тыс. человек (в 2012/2013 уч. году – 13,75 тыс. чел.), по очно-заочной форме обучения – 995 человек (2012/2013 уч. год – 987 человек) (рис. 1–4).

Анализируя данные графики, можно отметить следующие тенденции приема в вузы: на протяжении временного периода с 2000 по 2013 гг. наибольшую динамику в изменениях демонстрирует платная форма обучения, данная форма также наиболее привязана к динамике выпуска из 11-х классов школ Нижегородской области (рис. 1). Прием на бюджетную основу на данном промежутке времени остается достаточно стабильным.

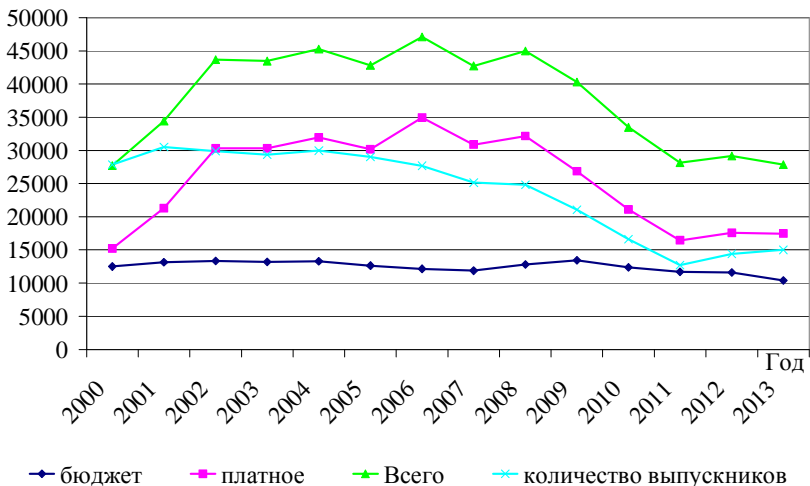


Рисунок 1 – Совокупный прием в вузы по всем формам обучения, 2000–2013 гг.

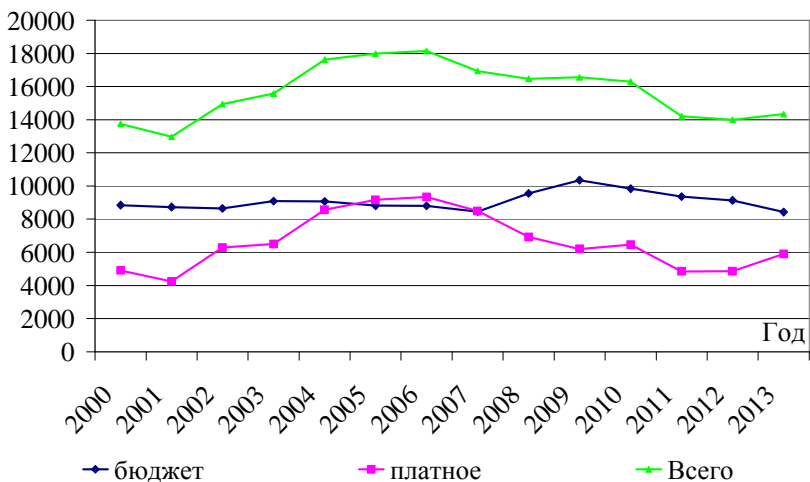


Рисунок 2 – Прием в государственные вузы на очную форму, 2000–2013 гг.

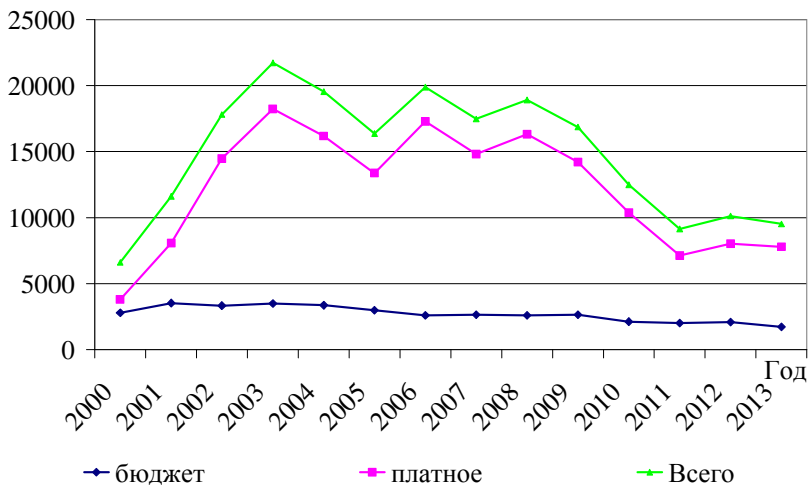


Рисунок 3 – Прием в государственные вузы на заочную форму, 2000–2013 гг.

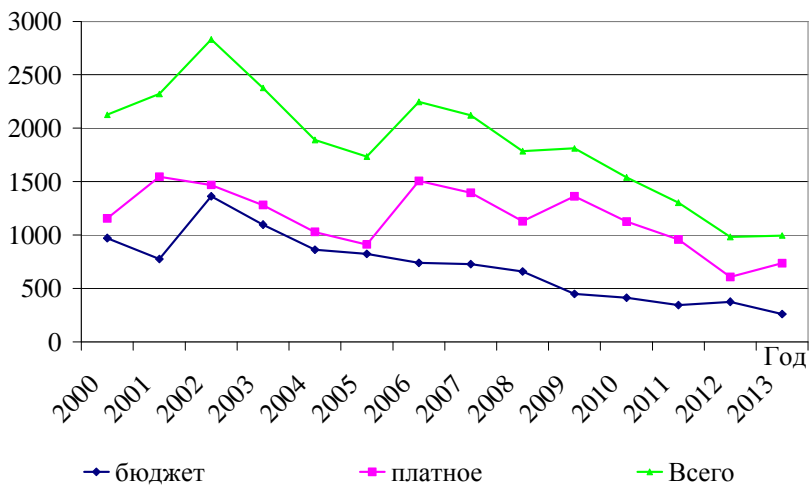


Рисунок 4 – Прием в государственные вузы на очно-заочную форму, 2000–2013 гг.

Анализируя динамику приема по очной форме обучения, можно отметить снижение приема на бюджетную основу (по сравнению с максимумом 2009/2010 учебного года снижение произошло на 19 % или на 1 928 человек), на внебюджетную основу также отмечается общая тенденция к снижению приема, однако данный прием в текущем году на очную форму превышает прошлогодний – 5 904 человек в 2013 году и 4 868 человек в 2012 году (рис. 2). Прием на заочную форму обучения после резких изменений 2011 года стабилизировался и в текущем году составляет 9,5 тыс. человек, на очно-заочную форму обучения традиционно крайне незначителен (995 человек).

Общий прием на программы магистратуры в 2013 году составил 2 484 человека, в 2012 году – 2 944 человек.

Снижение приема в вузы повлияло на изменение общего количества студентов, обучающихся по всем формам обучения (контингент студентов) (рис. 5, 6).

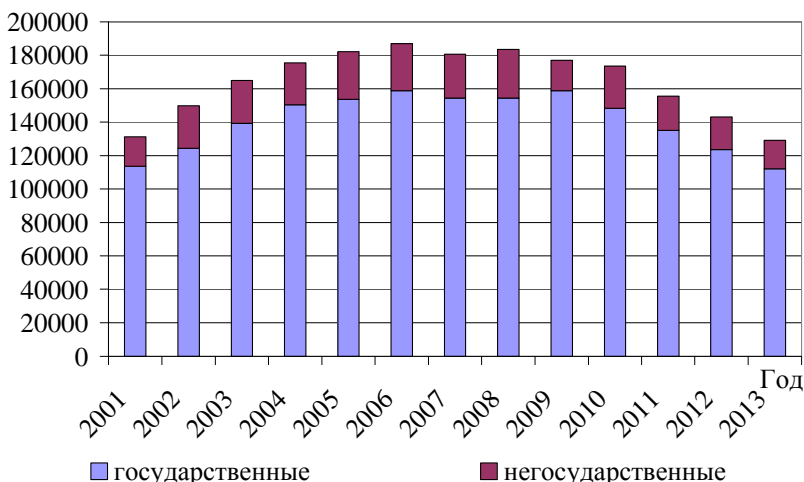


Рисунок 5 – Динамика контингента студентов в государственных и негосударственных вузах, действующих на территории Нижегородской области, 2001–2013 гг.

Контингент студентов по всем формам обучения в 2013/2014 году составил 129,1 тыс. человек (в 2012 году – 143,1 тыс. человек), из них по очной форме обучения – 60,2 тыс. человек (в 2012 году – 63 тыс. человек), по заочной форме – 63,5 тыс. человек (в 2012 году – 73,8 тыс. человек), по очно-заочной форме обучения – 5,4 тыс. человек (в 2012 году – 6,3 тыс. человек).

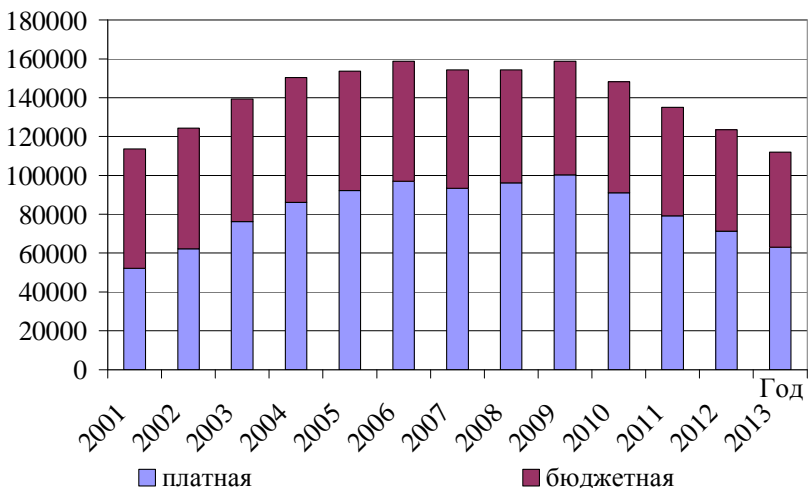


Рисунок 6 – Динамика контингента государственных вузов (с разбивкой на платную и бюджетную основу), 2001–2013 гг.

Также можно отметить и уменьшение выпуска из нижегородских вузов (рис. 7).

Выпуск специалистов из государственных вузов в 2013 году составил 28,96 тыс. человек (в 2012 году – 33,49 тыс. человек), из них по очной форме обучения – 14,9 тыс. человек (в 2012 году – 16,3 тыс. человек), по заочной форме обучения – 16,7 тыс. человек (в 2012 году – 20,5 тыс. человек), по очно-заочной форме обучения – 1,6 тыс. человек (в 2012 году – 1,9 тыс. человек). Из негосударственных вузов в 2013 году было выпущено 4,8 тыс. человек (в 2012 году – 5,34 тыс. человек).

Анализируя динамику приема по очной форме обучения в государственные вузы по укрупненным группам направлений подготовки (бакалавриат) и специальностей (УГН), можно отметить тенденцию на стабилизацию приема по разным группам. По-прежнему наибольшее количество абитуриентов поступают обучаться по группе Технические науки и группе Экономика и Управление. Вместе с тем, обращает на себя внимание некоторое увеличение приема в вузы по группе Гуманитарные науки (за счет увеличения приема по данной группе в ННГУ им. Н.И.Лобачевского, ВГАВТ, НГЛУ им. Н.А.Добролюбова, НА МВД РФ, НФ НИУ ВШЭ) (рис. 8).

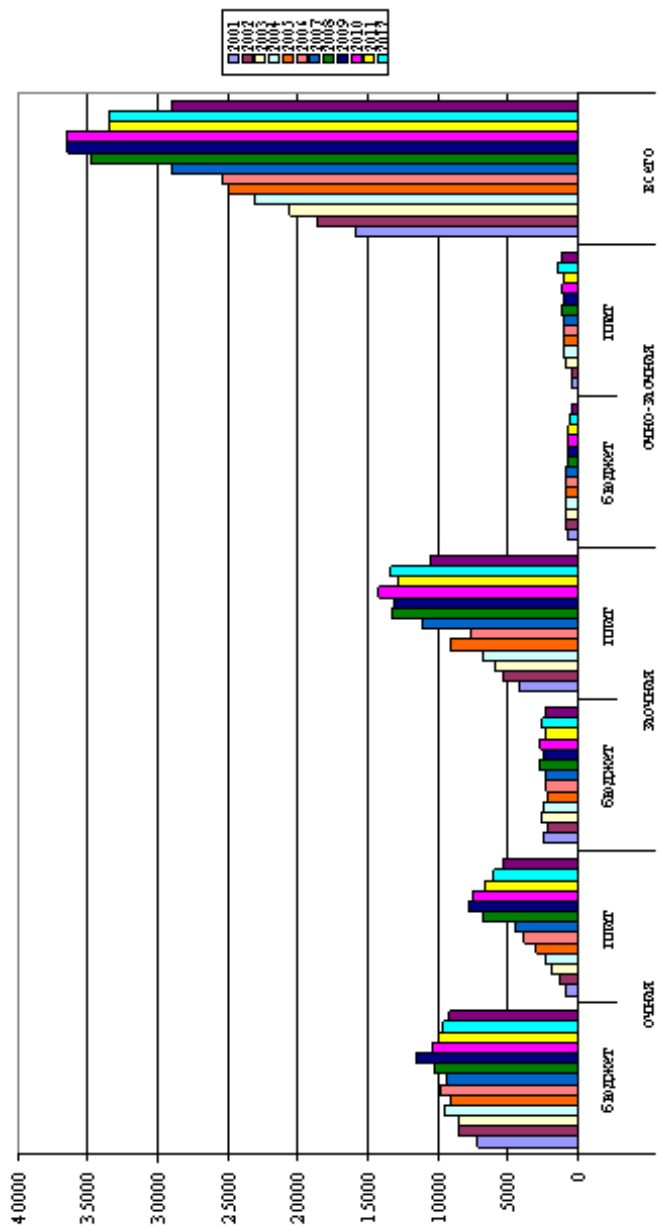


Рисунок 7 – Выпуск специалистов из государственных вузов, 2001–2013 гг.

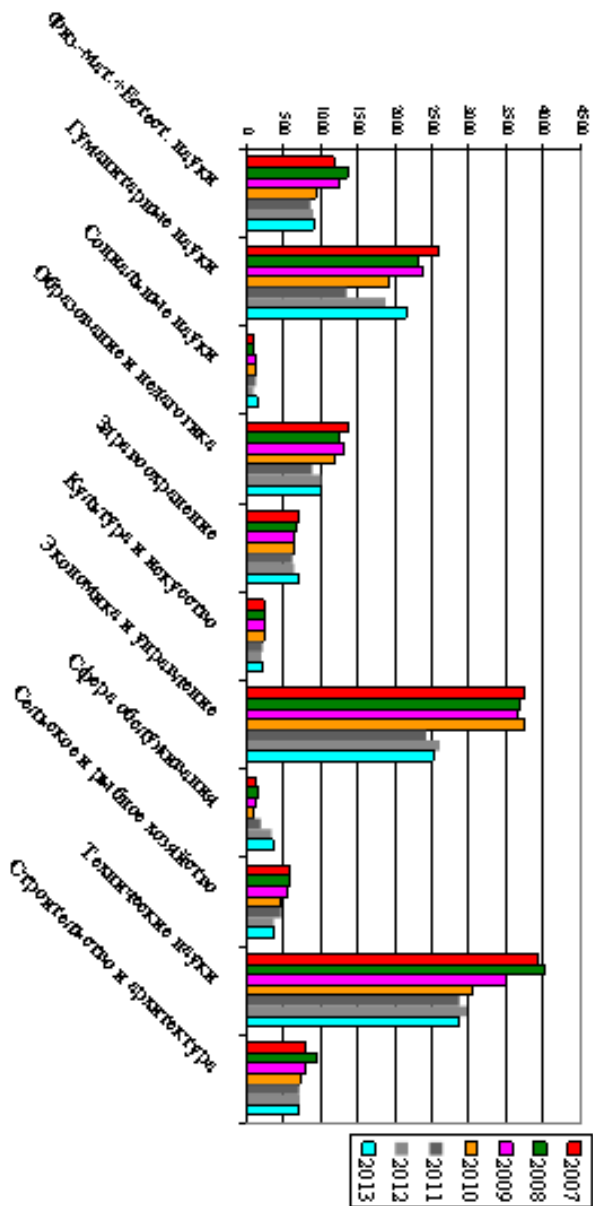


Рисунок 8 – Динамика приема в государственные вузы по группам специальностей, очная форма (2007–2013 гг.)

Анализ структуры приема показывает, что в приеме данного учебного года, как и в предыдущем периоде, наибольшее количество абитуриентов было зачислено по группе «Технические науки» (24 % всех зачисленных), далее – «Экономика и управление» (21 % всех зачисленных), третья по величине группа приема – «Гуманитарные науки» (18 % всех зачисленных) (рис. 9).

В структуре приема УГН Физико-математические и Естественные науки продолжает преобладать прием в по направлениям, связанным с информатикой – 39 % всех зачисленных в данных группах (Фундаментальная информатика и информационные технологии и Прикладная математика и информатика) (в 2012 году – 40 %) (рис. 10). В 2013 году в данные УГН было зачислено 909 чел. (911 чел. в 2012 г., 831 чел. в 2011 г.).

Анализ структуры приема группы Технические науки также выявил лидирующую группу, связанную с информационными технологиями – суммарный прием по направлениям Информационная безопасность и Информатика и вычислительная техника в текущем году составил 21 % от общего приема в данной группе (21 % в 2012 году), по 12 % зачисленных – по группам Морская техника и Металлургия (в 2012 году 14 % и 12 % соответственно), по 11 % зачисленных приходится на группы Транспортные средства и Энергетика (в 2012 году 12 % и 11 % соответственно). В 2013 году на все направления и специальности технической группы было зачислено 2 872 человека.

Анализ структуры приема по УГН Гуманитарные науки показывает, что в данной группе максимальное количество зачисленных приходится на юридические направления (Юриспруденция – 33 % от всех зачисленных по данной УГН, Правовое обеспечение национальной безопасности – 6 %, Правоохранительная деятельность – 7 %, Судебная экспертиза – 3 %), в сумме доля зачисленных на данные направления составляет 49 % от всех принятых по Гуманитарным наукам (2012 год – 47 %) (рис. 12). В абсолютных единицах динамика приема за последние три года по направлению Юриспруденция выглядит следующим образом: при незначительном сокращении бюджетного приема (138 чел. в 2011г, 134 чел. в 2012 г, 133 чел. в 2013 г.) прием с учетом внебюджетного в текущем году оказался максимальным (692 чел. в 2011 г, 666 чел. в 2012 г, 719 чел. в 2013 г.). В целом в 2013 году по УГН Гуманитарные науки было зачислено 2160 человек (1 881 чел. в 2012 г., 1 360 чел. в 2011 г.).



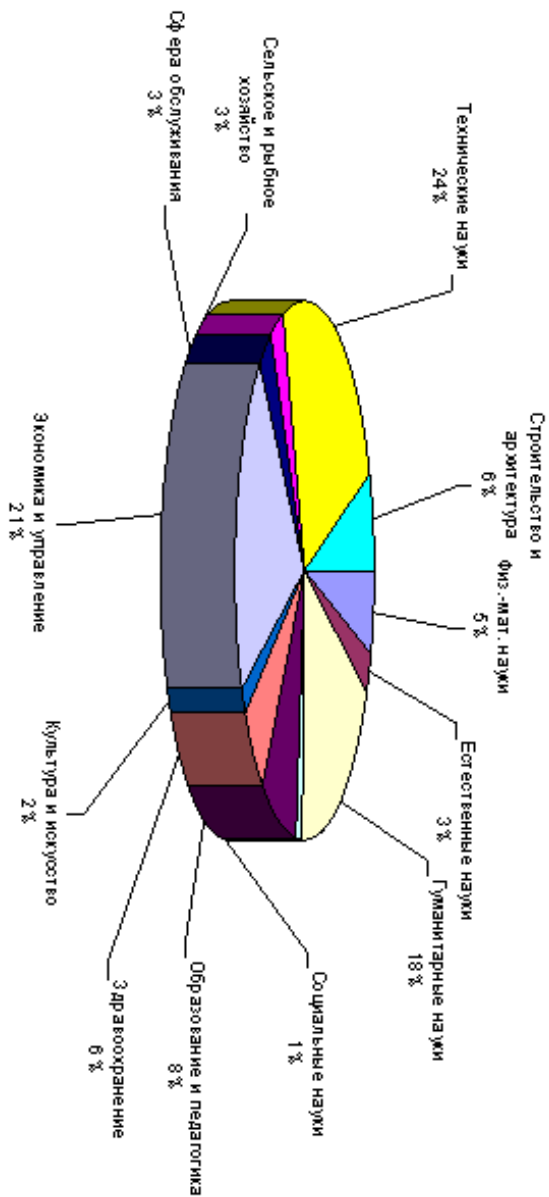


Рисунок 9 – Структура приема в государственные вузы в 2013 году, очная форма обучения

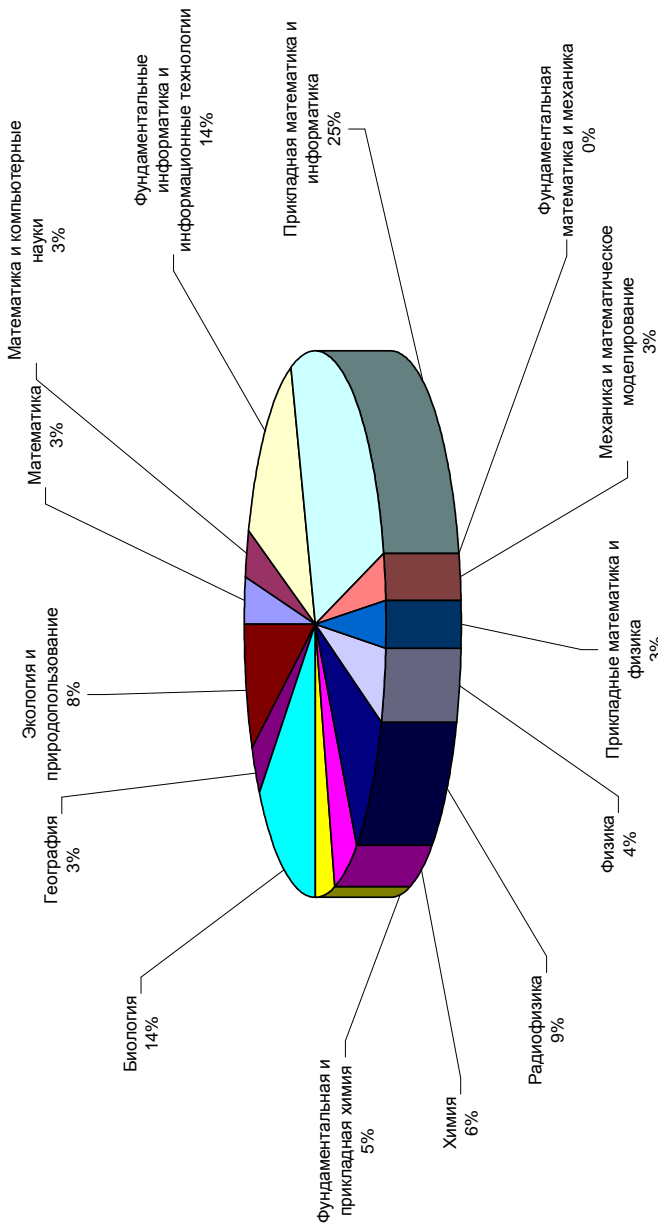


Рисунок 10 – Структура приема по группам Физико-математические и Естественные науки, государственные вузы, очная форма, 2013/2014 учебный год

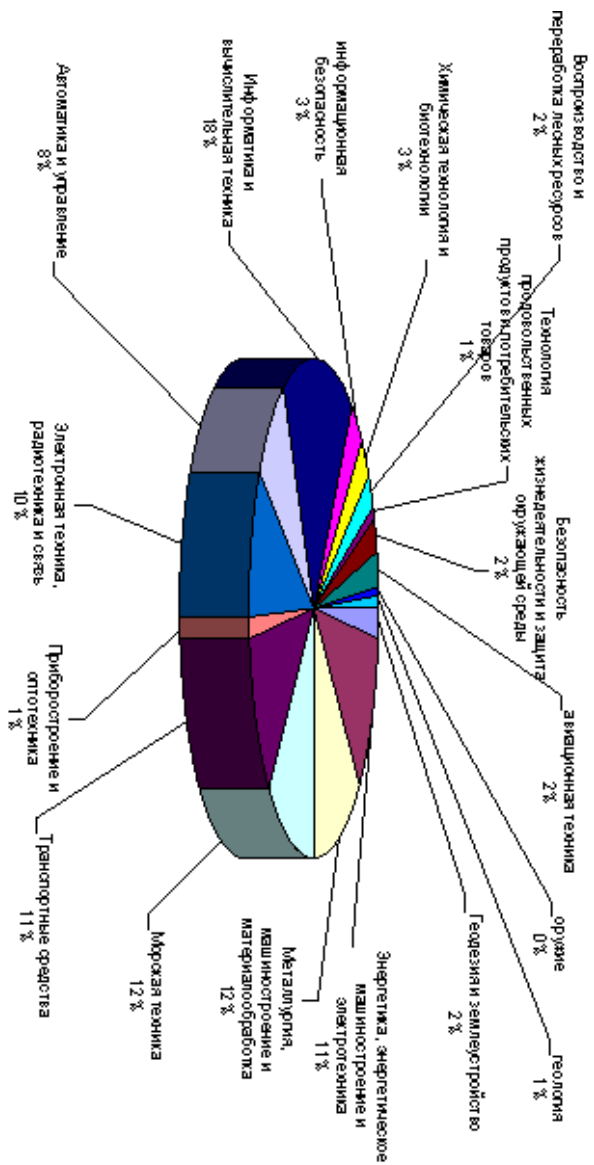


Рисунок 11 – Структура приема по техническим наукам, 2013/2014 учебный год, государственные вузы, очная форма

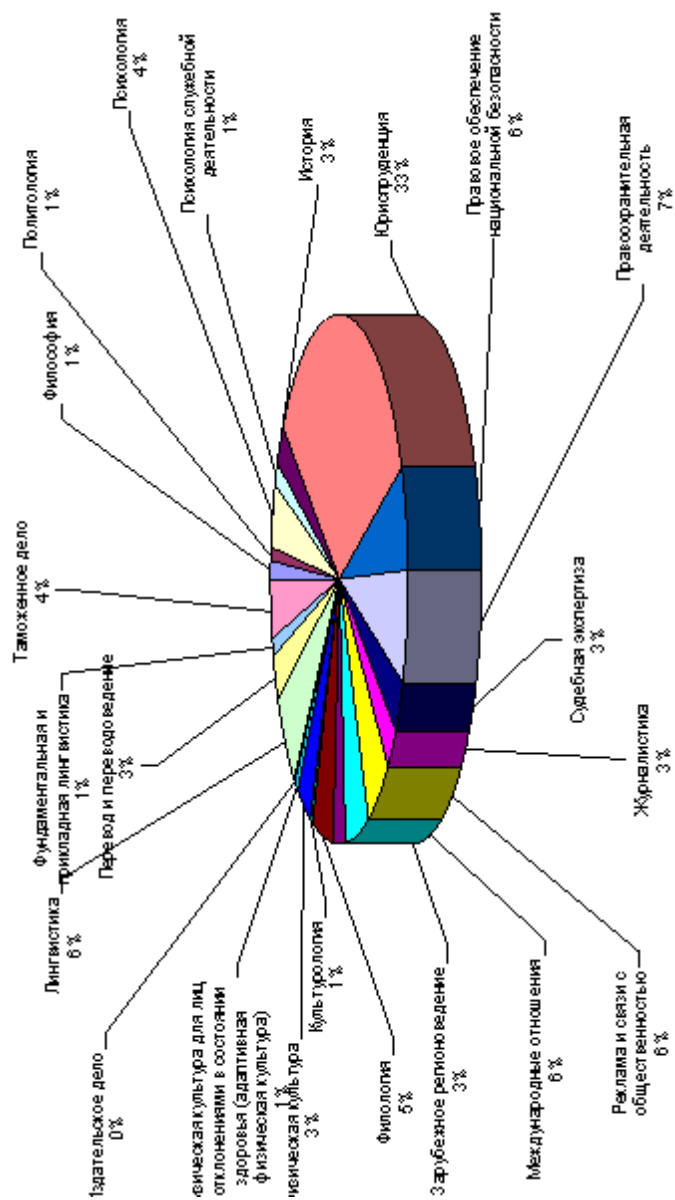


Рисунок 12 – Структура приема по гуманитарным наукам, 2013/2014 учебный год, государственные вузы, очная форма обучения

Анализ структуры приема абитуриентов по группе экономико-управленческих наук показывает уменьшение доли приема по направлению Экономика (42 % в 2013 г, 48 % в 2012 году), увеличение доли приема по специальности Экономическая безопасность с 2 % до 4 % (рис. 13). В абсолютных цифрах динамика приема по данной группе следующая: при заметном уменьшении бюджетного приема в 2013 году (705 чел. в 2011 г, 748 чел. в 2012 г, 615 чел. в 2013 г) внебюджетный прием растет: 1 725 чел. в 2011г, 1 867 чел. в 2012г, 1 909 чел. в 2013 г.

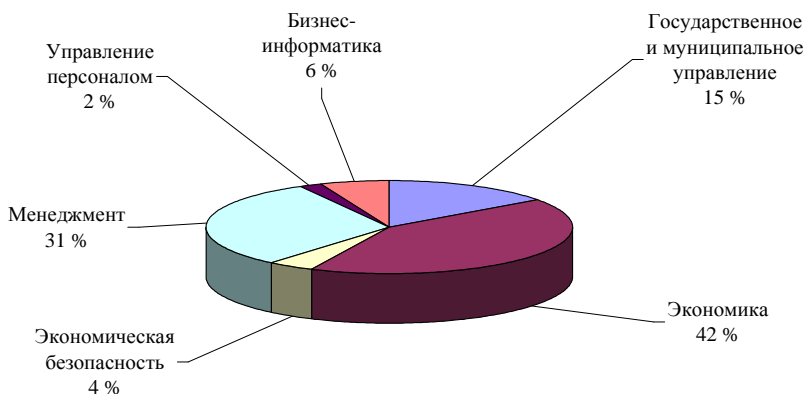


Рисунок 13 – Структура приема по группе Экономика и управление, 2013/2014 учебный год, государственные вузы, очная форма обучения

Анализ приема по группе Образование и педагогика показывает стабильную ситуацию долей приема на разные направления данной группы по сравнению с 2012 годом (рис. 14). Вместе с тем, в абсолютных единицах прием в данной группе растет: 893 чел. в 2011 г., 1 011 чел. в 2012 г, 1 005 чел. в 2013 г.

Анализ тенденций среди профессорско-преподавательского состава (ППС) государственных вузов показывает заметное уменьшение основного (штатного) персонала, а также преподавателей, работающих на полную ставку, и, соответственно, увеличение доли работающих на не полной ставке (0,5 ставки, 0,25 ставки, 0,75 ставки) и штатных совместителей. Анализ качественного состава ППС показывает, что на фоне стабильного количества докторов наук и профессоров динамика количества кандидатов наук и доцентов отрицательная (по сравнению

с 2012 годом количество к.н. в 2013 году снизилось на 9,5 %, доцентов – на 13,5 %).

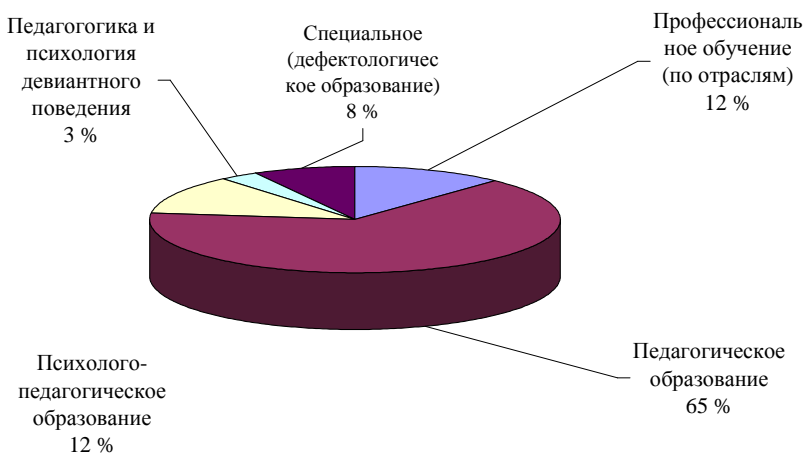


Рисунок 14 – Структура приема по группе Образование и педагогика, 2013/2014 учебный год, государственные вузы, очная форма обучения

Анализ возрастного состава ППС показывает уменьшение в 2013 году количества доли лиц до 30 лет, увеличение до 39 лет, и увеличение доли лиц в возрасте свыше 65 лет. Средний возраст профессорско-преподавательского состава в 2013 году составляет 48,6 лет (48,2 лет в 2012 году).

Проведенный анализ среднего балла результатов ЕГЭ при поступлении в нижегородские вузы на очную форму обучения (бюджетная основа) показал, что максимально высокий средний балл по результатам ЕГЭ в Нижегородской государственной медицинской академии, Нижегородском государственном лингвистическом университете им. Н.А.Добролюбова; минимальный – в Нижегородской государственной сельскохозяйственной академии, Нижегородском государственном инженерно-экономическом институте (данная информация представлена вузами по итогам приема 2013 года) (табл.1).

Среди наиболее часто встречающихся направлений и специальностей, реализуемых в вузах, рейтинг средних баллов ЕГЭ выглядит следующим образом (табл. 2–5).

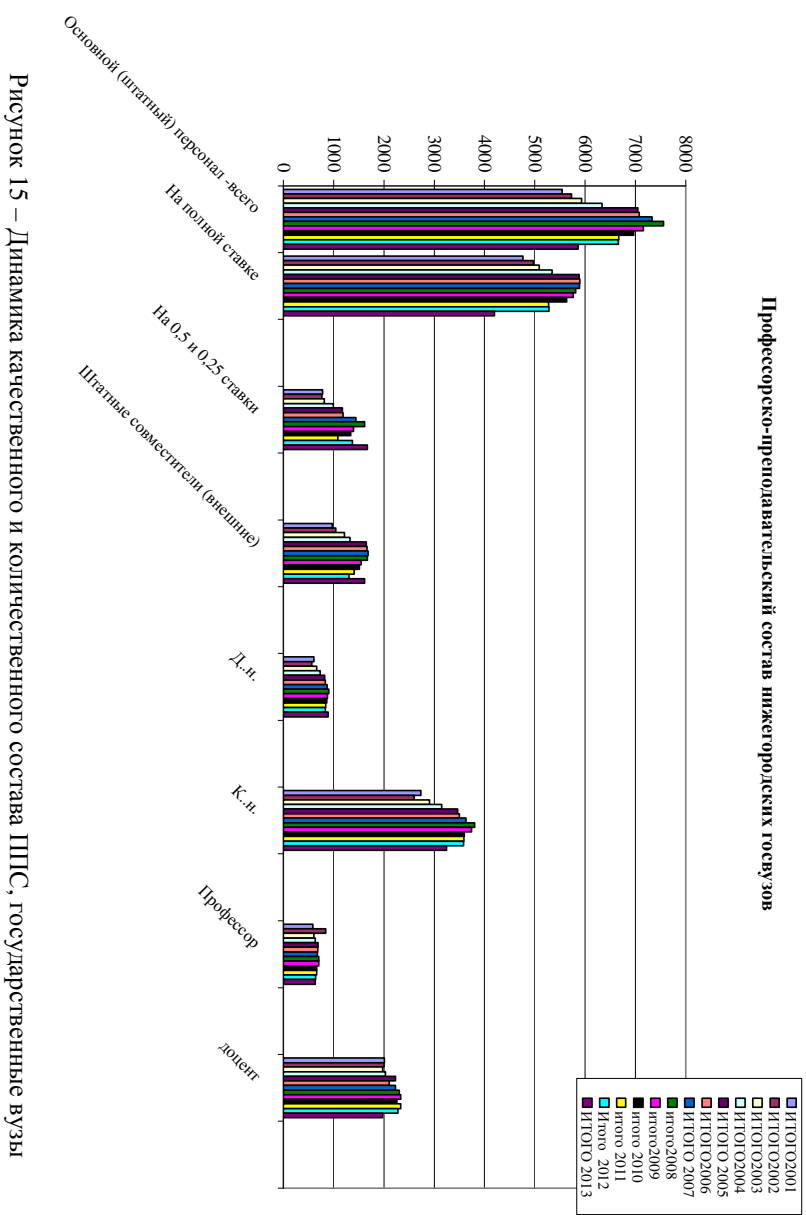


Рисунок 15 – Динамика качественного и количественного состава ППС, государственные вузы

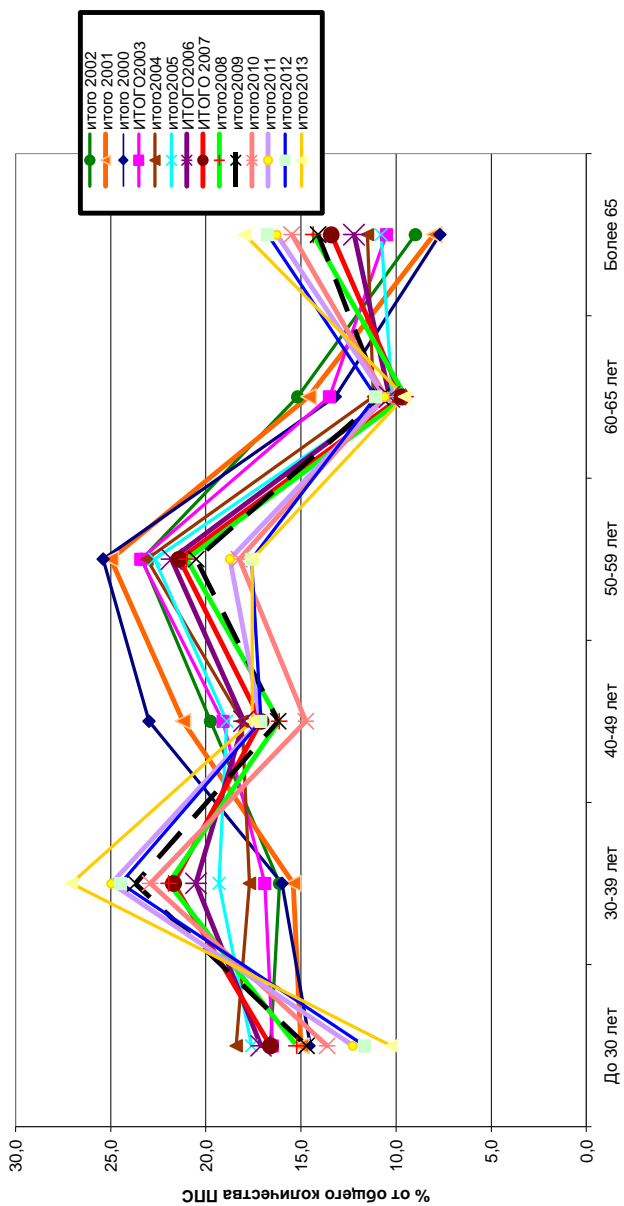


Рисунок 16 – Динамика возрастного распределения ППС, государственные вузы



Таблица 1 – Средние баллы ЕГЭ

| №  | Наименование ВУЗа, филиала  | Max/min балл по направлениям, специальностям  | Ср. балл |
|----|---|---|----------|
| 1  | Нижегородская государственная медицинская академия                              | 95,92 (Стоматология) / 82,98 (Медико-профилактическое дело)   | 87,97    |
| 2  | Нижегородский государственный лингвистический университет им. Н. А. Добролюбова | 89,9 (Перевод и переводоведение) / 74,2 (Туризм)  | 84,9     |
| 3  | Нижегородский институт управления – филиал РАНХиГС                              | 89,4 (Юриспруденция)/58,03 (Прикладная информатика)   | 77,45    |
| 4  | Нижегородский государственный университет им. Н. И. Лобачевского                | 92,73 (Международные отношения) /63,1 (Экология и природопользование)   | 75,26    |
| 5  | Нижегородский филиал НИУ ВШЭ  | 89,52 (Филология) / 78,19 (Прикладная информатика и информатика)  | 74,56    |
| 6  | Нижегородский государственный технический университет им. Р. Е.Алексеева        | 82,5 (Ядерная энергетика и теплофизика) / 52,66 (Прикладная механика)   | 65,14    |
| 7  | Нижегородский государственный архитектурно-строительный университет             | 77,5 (Строительство уникальных зданий и сооружений) / 52,1 (Психолого-педагогическое образование)                   | 63,78    |
| 8  | Нижегородский государственный педагогический университет имени Козьмы Минина    | 74,02 (Философия) / 52,35 (Эксплуатация транспортно-технологических машин и комплексов)                             | 63,32    |
| 9  | Волжская государственная академия водного транспорта                            | 81,53 (Юриспруденция) / 51,09 Эксплуатация транспортно-технологических машин и комплексов)                          | 59,6     |
| 10 | Нижегородская государственная сельскохозяйственная академия                     | 67,95 (Менеджмент) / 49,16 (Технологическое оборудование для хранения и переработки сельскохозяйственной продукции) | 55,9     |

Продолжение таблицы 1

| №  | Наименование ВУЗа, филиала                                     | Мах/min балл по направлениям, специальностям  | Ср. балл     |
|----|--|---|--------------|
| 11 | Нижегородский государственный инженерно-экономический институт | 58 (Сервис (профиль - сервис гостиничных и ресторанных комплексов) институт пищевых технологий – филиал) / 50 (Сервис (профиль – сервис транспортных средств; Информационные технологии и системы связи; Эксплуатация транспортно-технологических машин и комплексов факультет транспорта сервиса и туризма (п. Воротынец)) | 51,99        |
|    |  |   | <b>68,77</b> |

Таблица 2 – Средние баллы ЕГЭ

| Направление   | НИУ-ВШЭ | ННГУ  | НИУ-РАНХиГС | ВГАВТ | НГСХА | ННГАСУ | НГИЭИ |
|---------------|---------|-------|-------------|-------|-------|--------|-------|
| Экономика     | 87,2    | 85    | 81,61       | 78,5  | 63    | 58,6   | 56,4  |
| Менеджмент    | 82,24   | 80,75 | 78,07       | 73,79 | 67,95 | 56,8   | 51,1  |
| Юриспруденция | 87,2    | 89,28 | 89,4        | 81,53 | -     | 61,3   | -     |

Таблица 3 – Средние баллы ЕГЭ

| Направление            | ННГУ  | ННГАСУ | НИУ-РАНХиГС | НГПУ  |
|------------------------|-------|--------|-------------|-------|
| Прикладная информатика | 75,83 | 60,1   | 58,03       | 48,57 |

Таблица 4 – Средние баллы ЕГЭ

| Направление  | НГТУ  | НГПУ  | ВГАВТ | НГИЭИ |
|--|-------|-------|-------|-------|
| Эксплуатация транспортных технологических машин и комплексов | 61,45 | 52,35 | 51,09 | 50    |

Таблица 5 – Средние баллы ЕГЭ

| Направление               | ННГАСУ | ВГАВТ | ДПИ НГТУ |
|---------------------------|--------|-------|----------|
| Техносферная безопасность | 58,1   | 53,6  | 49,6     |

Наиболее высокий средний балл ЕГЭ отмечался на следующих специальностях и направлениях:

– Стоматология (95,92, НижГМА), Международные отношения (92,73, ННГУ), Перевод и переводоведение (89,9, НГЛУ), Юриспруденция (89,4, НИУ – филиал РАНХиГС), Филология (89,52, НИУ-ВШЭ);

– в группе технических направлений: ориентированные на подготовку специалистов для корпорации «Росатом» (Ядерная энергетика и теплофизика (82,5), Атомные станции: проектирование, эксплуатация и инжиниринг (81,1)) (НГТУ), строительные направления (Строительство уникальных зданий и сооружений (77,5), Землеустройство и кадастры (68,4), Дизайн (68,3)) (ННГАСУ).

– в группе физико-математических направлений: Фундаментальная информатика и информационные технологии (78,44), Физика (74,56) (ННГУ);

– в группе естественных направлений: Химия (80,27), Фундаментальная и прикладная химия (76,32) (ННГУ).

Самый низкий средний балл ЕГЭ:

Техносферная безопасность (49,6, ДПИ НГТУ), Информатика и вычислительная техника (49,46, ВФ НГТУ), Технологическое оборудование для хранения и переработки сельскохозяйственной продукции (49,16, НГСХА).

Средний балл ЕГЭ при поступлении на внебюджетную основу ниже, чем на бюджетную. В ходе приема 2013 / 2014 учебного года абитуриенты широко пользовались положением Порядка приема граждан в образовательные учреждения высшего профессионального образования, утвержденного приказом Минобрнауки России от 28.12.2011 № 2895, в соответствии с которым поступающие на первый

курс были вправе подать заявления и участвовать в конкурсах не более чем в пять вузов, по трем направлениям подготовки (специальностям), при этом заявления можно подавать одновременно на различные формы получения образования. В связи с этим средний конкурс в вузы (количество поданных заявлений на одно место) в 2013 году составил 8, 9.

Таблица 6 – Средний бал ЕГЭ при поступлении на бюджетную и внебюджетную основу

| №  | Наименование ВУЗа, филиала  | Ср. балл ЕГЭ на бюджетную основу | Ср. балл ЕГЭ на внебюджетную основу |
|----|---|----------------------------------|-------------------------------------|
| 1  | Нижегородская государственная медицинская академия                              | 87,97                            | 69,67                               |
| 2  | Нижегородский государственный лингвистический университет им. Н. А. Добролюбова | 84,9                             | 68,6                                |
| 3  | Нижегородский институт управления – филиал РАНХиГС                              | 77,45                            | 65,7                                |
| 4  | Нижегородский государственный университет им. Н. И. Лобачевского                | 75,26                            | 61,22                               |
| 5  | Нижегородский филиал НИУ ВШЭ  | 74,56                            | 72,75                               |
| 6  | Нижегородский государственный технический университет им. Р. Е. Алексеева       | 65,14                            | 56,4                                |
| 7  | Нижегородский государственный архитектурно-строительный университет             | 63,78                            | 56,9                                |
| 8  | Нижегородский государственный педагогический университет имени Козьмы Минина    | 63,32                            | 52,9                                |
| 9  | Волжская государственная академия водного транспорта                            | 59,6                             | 48,2                                |
| 10 | Нижегородская государственная сельскохозяйственная академия                     | 55,9                             | 52,28                               |
| 11 | Нижегородский государственный инженерно-экономический институт                  | 51,99                            | 0                                   |
|    |   | <b>68,77</b>                     | <b>60,46</b>                        |

Таблица 7 – Конкурс при поступлении в вузы

| ВУЗы                          | НГТУ  | ННГУ  | НГЛУ | НГПУ | НА МВД | НГМА | НГСХА | ННГАСУ | ННГК | ВГАВТ | НГИЭИ |
|-------------------------------|-------|-------|------|------|--------|------|-------|--------|------|-------|-------|
| Количество поданных заявлений | 24464 | 14241 | 5295 | 8861 | 660    | 5882 | 3186  | 17064  | 203  | 6062  | 603   |
| Количество зачисленных        | 1898  | 2543  | 467  | 944  | 300    | 698  | 458   | 1280   | 132  | 711   | 258   |
| Конкурс                       | 12,9  | 5,6   | 11,3 | 9,9  | 2,2    | 8,4  | 6,9   | 13,3   | 1,5  | 8,5   | 2,3   |

Анализ деятельности системы негосударственного высшего образования показывает заметные тенденции по сокращению данного сектора образования.

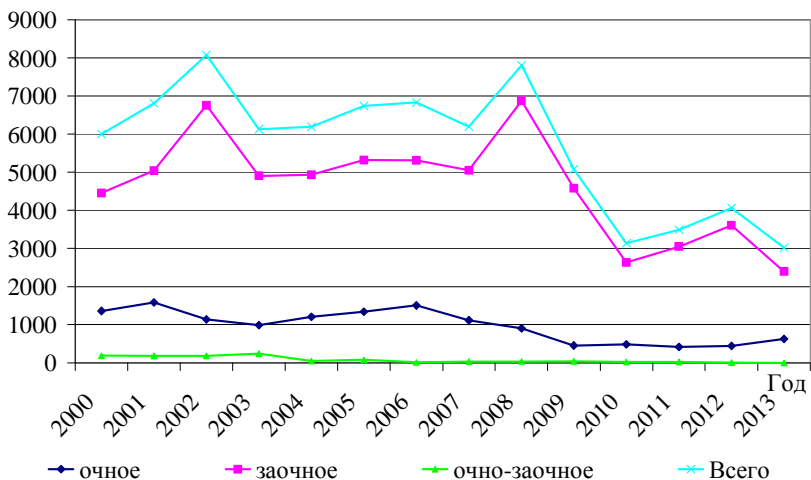


Рисунок 17 – Динамика приема в негосударственные вузы Нижегородской области, 2000–2013 гг.

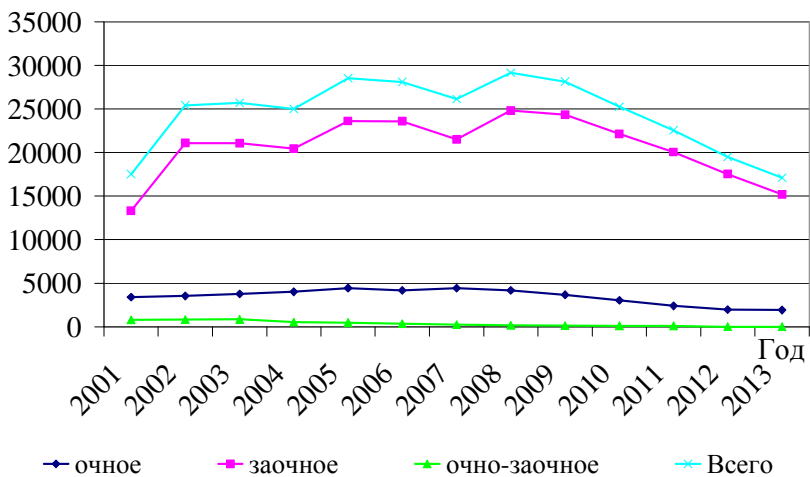


Рисунок 18 – Динамика контингента обучающихся в негосударственных вузах Нижегородской области, 2001–2013 гг.

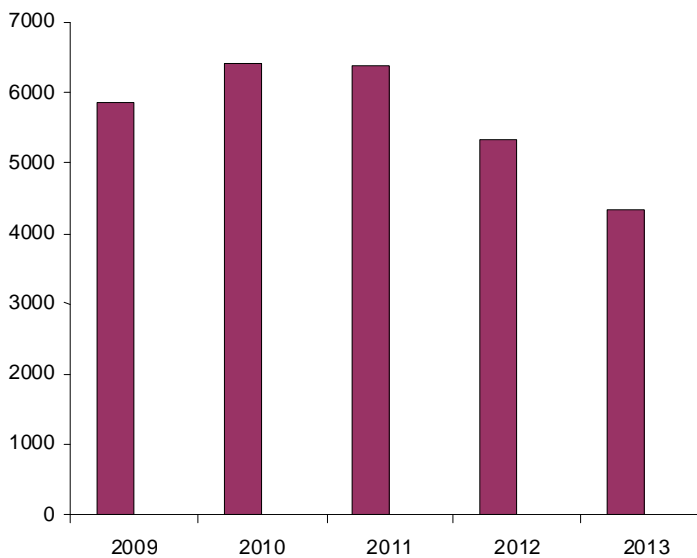


Рисунок 19 – Выпуск специалистов с высшим образованием из негосударственных вузов

Общий прием в негосударственные вузы и их филиалы по сравнению с максимумом 2002 года уменьшился в 2,7 раза (рис. 17), контингент студентов по всем формам обучения также резко уменьшился (рис. 18).

Динамика выпуска из негосударственных вузов также отрицательная (рис. 19).

Таким образом, несмотря на выявленные в системе высшего образования Нижегородской области тенденции к уменьшению основных количественных параметров (прием, выпуск, контингент), данная отрасль экономики региона остается одной из крупнейших, в ней на сегодняшний день работает свыше 18 тыс. работников и обучается свыше 129 тыс. человек.

### **HIGHER EDUCATION SYSTEM NIZHNIY NOVGOROD AREA: REALITIES AND TRENDS**

*Keywords: educational services, the Nizhniy Novgorod area, the higher professional education, progress.*

*Annotation. In article tendencies of progress of system of the higher professional education of the Nizhniy Novgorod area are considered. The market of educational services from the point of view of its conformity to the requirement of maintenance of economy of region by the staff is analyzed.*

---

**ЗВЕРЕВА ПРИНА АЛЬБЕРТОВНА – к.п.н., доцент кафедры «Организация и менеджмент», Нижегородский государственный инженерно-экономический институт, Россия, Княгинино, (iri60@rambler.ru).**

**ZVEREVA IRINA ALBERTOVNA – candidate of pedagogical sciences, docent of the chair «Organization and management», Nizhny Novgorod state engineering and economic institute, Russia, Knyaginino, (iri60@rambler.ru).**

---